

Bio Jičín, s.r.o.

EMISNÍ PODMÍNKY DLUHOPISŮ

Dluhopis
BICZ EKO HALY 8/2022

OBSAH

| | |
|--|-----------|
| 1. SHRNUÍ POPISU DLUHOPISŮ | 4 |
| 2. DŮLEŽITÁ UPOZORNĚNÍ | 5 |
| 3. POPIS DLUHOPISŮ | 5 |
| 3.1 PODOBA, FORMA, JMENOVITÁ HODNOTA A DALŠÍ CHARAKTERISTIKY DLUHOPISŮ..... | 5 |
| 3.2 VLASTNÍCI DLUHOPISŮ | 5 |
| 3.3 PŘEVOD DLUHOPISŮ | 6 |
| 3.4 DALŠÍ PRÁVA SPOJENÁ S DLUHOPISY | 6 |
| 3.5 ZÁVAZEK KE STEJNĚMU ZACHÁZENÍ..... | 6 |
| 3.6 OHODNOCENÍ FINANČNÍ ZPŮSOBILOSTI..... | 6 |
| 3.7 OZNÁMENÍ ZMĚN | 6 |
| 4. ZÁKLADNÍ CHARAKTERISTIKA EMISE DLUHOPISŮ | 6 |
| 4.1 ÚDAJE O EMITENTOVÍ A VLASTNICKÉ STRUKTUŘE..... | 6 |
| 4.2 DATUM EMISE | 10 |
| 4.3 EMISNÍ LHŮTA..... | 10 |
| 4.4 CELKOVÁ JMENOVITÁ HODNOTA EMISE, DODATEČNÁ EMISNÍ LHŮTA..... | 10 |
| 4.5 EMISNÍ KURZ..... | 10 |
| 4.6 UPISOVACÍ CENA | 10 |
| 4.7 MINIMÁLNÍ ÚPIS | 10 |
| 4.8 ZPŮSOB A MÍSTO ÚPISU DLUHOPISŮ..... | 10 |
| 4.9 ÚČEL EMISE | 11 |
| 5. STATUS | 14 |
| 6. ZARUČENÍ PRÁV Z DLUHOPISŮ A PROHLÁŠENÍ, SPOLEČNÝ ZÁSTUPCE | 14 |
| 6.1 ZARUČENÍ PRÁV Z DLUHOPISŮ A PROHLÁŠENÍ | 14 |
| 6.2 SPOLEČNÝ ZÁSTUPCE..... | 15 |
| 7. VÝNOS | 15 |
| 7.1 VÝNOS, ZPŮSOB ÚROČENÍ, VÝNOSOVÁ OBDOBÍ A VYPLÁCENÍ VÝNOSU | 15 |
| 7.2 KONEC ÚROČENÍ | 16 |
| 7.3 KONVENCE PRO VÝPOČET VÝNOSU | 16 |
| 7.4 STANOVENÍ VÝNOSU | 16 |
| 8. SPLACENÍ A ODKOUPENÍ | 16 |
| 8.1 SPLATNOST DLUHOPISŮ..... | 16 |
| 8.2 ODKOUPENÍ DLUHOPISŮ | 16 |
| 8.3 ZÁNÍK DLUHOPISŮ | 16 |
| 8.4 DOMNĚNKA SPLACENÍ | 16 |
| 9. PLATEBNÍ PODMÍNKY | 16 |
| 9.1 MĚNA PLATEB | 16 |
| 9.2 TERMÍNY VÝPLAT | 17 |
| 9.3 OSOBY OPRÁVNĚNÉ K PŘIJETÍ PLATEB Z DLUHOPISŮ | 17 |
| 9.4 PROVÁDĚNÍ PLATEB | 17 |
| 9.5 VČASNOST BEZHOTOVOSTNÍCH PLATEB | 18 |
| 9.6 ZMĚNA ZPŮSOBU PROVÁDĚNÍ PLATEB | 18 |
| 10. PŘEDČASNÁ SPLATNOST DLUHOPISŮ Z ROZHODNUTÍ EMITENTA A ŽÁDOST VLASTNÍKA O ODKOUPENÍ DLUHOPISŮ EMITENTEM, ZESPLATNĚNÍ DLUHOPISŮ | 18 |
| 10.1 PŘEDČASNÁ SPLATNOST DLUHOPISŮ Z ROZHODNUTÍ EMITENTA | 18 |
| 10.2 ŽÁDOST VLASTNÍKA DLUHOPISŮ O ODKOUPENÍ DLUHOPISŮ EMITENTEM..... | 19 |
| 10.3 ZESPLATNĚNÍ DLUHOPISŮ Z DŮVODU NEPLNĚNÍ ZÁVAZKŮ NA STRANĚ EMITENTA | 19 |
| 11. PROMLČENÍ | 19 |
| 12. ADMINISTRÁTOR | 20 |
| 12.1 ADMINISTRÁTOR A URČENÁ PROVOZOVNA | 20 |
| 12.2 DALŠÍ A JINÝ ADMINISTRÁTOR A JINÁ URČENÁ PROVOZOVNA | 20 |
| 12.3 VZTAH ADMINISTRÁTORA K VLASTNÍKŮM DLUHOPISŮ | 20 |
| 13. SCHŮZE, ZMĚNY EMISNÍCH PODMÍNEK | 20 |
| 13.1 PŮSOBNOST A SVOLÁNÍ SCHŮZE | 20 |
| 13.2 OSOBY OPRÁVNĚNÉ ÚČASTNIT SE SCHŮZE A HLASOVAT NA NÍ, ÚČAST DALŠÍCH OSOB..... | 21 |
| 13.3 PRŮBĚH SCHŮZE, ROZHODOVÁNÍ SCHŮZE | 22 |

| | | |
|------------|--|-----------|
| 13.4 | NĚKTERÁ DALŠÍ PRÁVA VLASTNÍKŮ DLUHOPISŮ | 23 |
| 14. | OZNÁMENÍ | 24 |
| 15. | RIZIKA SPOJENÁ S INVESTICÍ DO DLUHOPISŮ | 24 |
| 15.1 | RIZIKA SPOJENÁ S DLUHOPISY | 24 |
| 15.2 | RIZIKA SPOJENÁ S EMITENTEM | 25 |
| 16. | TRENDY NA TRHU PODNIKÁNÍ EMITENTA | 25 |
| 17. | ZDANĚNÍ DLUHOPISŮ V ČESKÉ REPUBLICE | 26 |
| 18. | ROZHODNÉ PRÁVO A JAZYK..... | 27 |

Bio Jičín, s.r.o.**EMISNÍ PODMÍNKY DLUHOPISŮ****Dluhopis BICZ EKO HALY 8/2022**

Tyto emisní podmínky („**Emisní podmínky**“) upravují práva a povinnosti Emitenta a Vlastníků dluhopisů, jakož i podrobnější informace o Emisi a Dluhopisech.

Tyto Emisní podmínky byly vyhotoveny v souladu se zákonem č. 190/2004 Sb., o dluhopisech, ve znění pozdějších předpisů („**Zákon o dluhopisech**“).

Není-li v těchto Emisních podmínkách uvedeno jinak, mají slova a výrazy s velkým počátečním písmenem význam uvedený v čl. 1.

1. SHRNU TÍ POPISU DLUHOPISŮ

| | |
|--|---|
| Emitent: | Bio Jičín, s.r.o. IČ: 275 34 162 se sídlem Revoluční 724/7, Staré Město, 110 00 Praha 1, zapsaná v obchodním rejstříku vedeném Městským soudem v Praze, spis. zn. C 214798 |
| Název Dluhopisů: | BICZ EKO HALY 8/2022 |
| Identifikační kód ISIN: | Nebude přidělen |
| Číslo účtu emitenta: | 2601726025/2010 |
| Jmenovitá hodnota Dluhopisu: | 50.000 Kč (padesát tisíc korun českých) |
| Forma Dluhopisů: | Cenné papíry na řad |
| Podoba Dluhopisů: | Listinné cenné papíry |
| Emisní kurz: | 100 % jmenovité hodnoty Dluhopisů k Datu emise |
| Minimální investice: | 1 (jeden) Dluhopis |
| Datum emise: | 1. 12. 2019 |
| Emisní lhůta: | Emisní lhůta pro upisování Dluhopisů začíná běžet dnem 1. 12. 2019 a skončí dnem 31. 5. 2020 s možností prodloužení |
| Dodatečná emisní lhůta: | Lze uplatnit |
| Předpokládaný objem Emise: | 22.500.000 Kč (dvacet dva milionů pět set tisíc korun českých) |
| Maximální objem Emise: | 25.000.000 Kč (dvacet pět milionů korun českých) |
| Číslování dluhopisů: | 001 až 450, v případě navýšení až 500 |
| Výnos: | Pevná sazba 8,0 % ročně (per annum) |
| Datum počátku prvního výnosového období: | 1. 12. 2019 |
| Den vzniku nároku na výplatu výnosu: | Měsíčně, vždy k 1. kalendářnímu dni v měsíci následujícím po měsíci, za který se výnos vyplácí |
| Rozhodný den pro výplatu výnosu: | Vždy k 20. kalendářnímu dni v měsíci přede dnem splatnosti výnosu |
| Den předčasné splatnosti: | K termínu splatnosti výnosu |
| Den konečné splatnosti: | 1. 12. 2022 |
| Rozhodný den pro splacení jmenovité hodnoty: | 20. 11. 2022 |
| Emise: | Emise zastupitelných Dluhopisů vydávaných podle těchto Emisních podmínek |
| Dluhopisy: | Jednotlivé dluhopisy vydávané v rámci Emise |

| | |
|--------------------|--|
| Administrátor: | Emitent |
| Společný zástupce: | Zajišťovací agent pro dluhopisy s.r.o., IČ 078 87 591, se sídlem Dolnokrčská 1966/54, Krč, 140 00 Praha 4, zapsaná v obchodním rejstříku vedeném Městským soudem v Praze, sp. zn. C 309158. Zajišťovací agent pro dluhopisy s.r.o. vykonává činnost společného zástupce dle § 24 Zákona o dluhopisech. |
| Určená provozovna: | BICZ Core Operations s.r.o., Škroupova 441, 500 02 Hradec Králové e-mail: info@bicz.cz tel.: +420 775 774 011 |
| Webové stránky: | www.bicz.cz |

Emitent se zavazuje splatit dlužné částky, zejména jistinu Dluhopisu a Výnos způsobem a ve lhůtách stanovených v těchto Emisních podmínkách.

Činnosti týkající se vydání Dluhopisů, splacení Dluhopisů a vyplacení výnosů z Dluhopisů bude vykonávat Emitent, nerozhodne-li v průběhu existence Emise jinak.

2. DŮLEŽITÁ UPOZORNĚNÍ

Tyto Emisní podmínky jsou emisními podmínkami Dluhopisů ve smyslu Zákona o dluhopisech.

Jakákoliv případná nabídka Dluhopisů, kterou Emitent učinil či učiní, včetně distribuce Emisních podmínek vybraným investorům v České republice či v zahraničí, je činěna na základě ustanovení § 34 odst. 4 písm. g) zákona č. 256/2004 Sb., o podnikání na kapitálovém trhu, případně na základě obdobné výjimky v souladu s příslušnými zahraničními právními předpisy, tzn. celková hodnota protiplnění je nižší než částka 1.000.000 EUR. Tato částka se vypočítává za cenné papíry nabízené ve všech členských státech Evropské unie v průběhu 12 měsíců. Rozšiřování Emisních podmínek a nabídka, prodej nebo koupě Dluhopisů jsou v některých zemích omezeny zákonem. Emitent nepožádal o schválení nebo uznání těchto Emisních podmínek v jiném státě.

3. POPIS DLUHOPISŮ

3.1 PODOBA, FORMA, JMENOVITÁ HODNOTA A DALŠÍ CHARAKTERISTIKY DLUHOPISŮ

Dluhopisy jsou vydávány v podobě a formě uvedené v čl. 1 těchto Emisních podmínek.

Každý Dluhopis má jmenovitou hodnotu uvedenou v čl. 1 těchto Emisních podmínek.

Emitent je oprávněn vydat Dluhopisy jako hromadné listiny nahrazující jednotlivé Dluhopisy. V případě, že budou Dluhopisy vydány jako hromadné listiny, má jejich vlastník právo požádat Emitenta o nahrazení hromadných listin jednotlivými Dluhopisy. Žádost vlastníka o nahrazení hromadných listin jednotlivými Dluhopisy musí být Emitentovi doručena písemně. Emitent je povinen vyhovět žádosti vlastníka do 30 dnů od jejího obdržení. Emitent je povinen písemně vyzvat vlastníka k převzetí jednotlivých Dluhopisů. Dluhopisy budou vlastníkově předány pouze oproti vrácení hromadné listiny.

3.2 VLASTNÍCI DLUHOPISŮ

Vlastníkem dluhopisu („**Vlastník dluhopisu**“) je osoba, která je zapsaná v seznamu Vlastníků dluhopisu vedeném Emitentem („**Seznam vlastníků**“). Vlastníkem dluhopisu může být fyzická osoba, nebo právnická osoba. Emitent může upisovatele odmítnout.

Jestliže právní předpis nebo rozhodnutí soudu doručené Emitentovi na adresu Určené provozovny nestanoví jinak, bude Emitent pokládat každého Vlastníka dluhopisu za jejich oprávněného vlastníka ve všech ohledech a provádět mu platby v souladu s těmito Emisními podmínkami.

Osoby, které budou vlastníky Dluhopisu a které nebudou z jakýchkoli důvodů zapsány v Seznamu vlastníků, jsou povinny o této skutečnosti a titulu nabytí vlastnictví k Dluhopisům neprodleně informovat Emitenta, a to prostřednictvím oznámení doručeného do Určené provozovny.

3.3 PŘEVOD DLUHOPISŮ

Vlastnické právo k Dluhopisu se převádí v souladu s Občanským zákoníkem rubopisem a smlouvou k okamžiku jeho předání. Oznámení Emitentovi o změně Vlastníka dluhopisu musí být opatřeno úředně ověřeným podpisem.

3.4 DALŠÍ PRÁVA SPOJENÁ S DLUHOPISY

Oddělení práva na Výnos se vylučuje.

S Dluhopisy nejsou spojena žádná předkupní nebo výměnná práva Vlastníků Dluhopisů. Převoditelnost Dluhopisů není omezena.

3.5 ZÁVAZEK KE STEJNÉMU ZACHÁZENÍ

Emitent se zavazuje zacházet za stejných podmínek se všemi Vlastníky dluhopisů stejně.

3.6 OHODNOCENÍ FINANČNÍ ZPŮSOBILOSTI

Ohodnocení finanční způsobilosti (rating) Emitenta nebylo provedeno. Samostatné finanční hodnocení Emise nebylo provedeno a Emise tudíž nemá samostatný rating.

3.7 OZNÁMENÍ ZMĚN

Změny na straně Vlastníka dluhopisů musí být Emitentovi oznámeny do 10 pracovních dnů od jejich vzniku. Změna musí být oznámena písemně, výhradně na formuláři Emitenta, který je k dispozici na Určené provozovně. Změny kontaktů mohou být Emitentovi oznámeny písemně nebo elektronickou poštou bez ověření podpisu. Oznámení o změně Vlastníka dluhopisu a změně čísla bankovního účtu Vlastníka dluhopisu určeného pro výplatu Výnosu a jmenovité hodnoty Dluhopisu musí být opatřeno úředně ověřeným podpisem.

4. ZÁKLADNÍ CHARAKTERISTIKA EMISE DLUHOPISŮ

4.1 ÚDAJE O EMITENTOVĚ A VLASTNICKÉ STRUKTUŘE

Emitent byl koupen do holdingu BICZ a.s. jako SPV vlastníci a provozující skladovací a logistický areál s historií fungování více než 10 let. Emitent je tedy dceřinou společností společnosti BICZ a.s., která podniká na realitním trhu - nakupuje, prodává a vlastní portfolio nemovitostí. Mateřská společnost se specializuje na bytové domy.

Emitent nemá jiné podnikatelské aktivity ani majetkové účasti.

Jediným společníkem Emitenta je společnost BICZ a.s., IČ 069 69 321, se sídlem Pražská 777, 252 64 Velké Přílepy. Mateřská společnost má 2 akcionáře:

- Mgr. Milan Filo, narozen 25. 12. 1979, bydlíštěm Štěnkov 69, 503 46 Třebechovice pod Orebem, 50% akcionář;
- Ing. Robin Šimek, narozen 1. 7. 1983, bydlíštěm Svinná 26, 517 03 Skuhrov nad Bělou, 50% akcionář.

Jediným jednatelem Emitenta je:

- Mgr. Milan Filo, narozen 25. 12. 1979, Štěnkov 69, 503 46 Třebechovice pod Orebem

Ovládající osoba, pan Mgr. Milan Filo, se oblasti financí a realit se pohybuje již více jak 16 let. Během svého pracovního působení se podílel na vývoji specializovaného modulárního informačního systému pro řízení společností, zaměřeného na optimalizaci zadávání a přehledné výstupy, ve kterých se spojuje účetní a manažerský pohled na řízení firmy. V této souvislosti se dále zabýval problematikou optimalizace nákladů společností, vykazování práce, rozklíčování režijních nákladů a měření výkonu. Dlouhodobě spolupracoval se stavebními a developerskými společnostmi. Podporuje ekologii i výstavbu ekologických a udržitelných staveb.

V rámci skupiny vystupuje mimo pozice akcionáře mateřské společnosti Emitenta též na pozici statutárního orgánu mnoha společností (zejména ve společnosti BICZ Real Estates a.s. a jednotlivých SPV založených k realizaci nemovitostních projektů), které se již podílely na významných a finančně

výnosných projektech skupiny. Pan Milan Filo má k Datu emise následující podnikatelské aktivity a majetkové účasti:

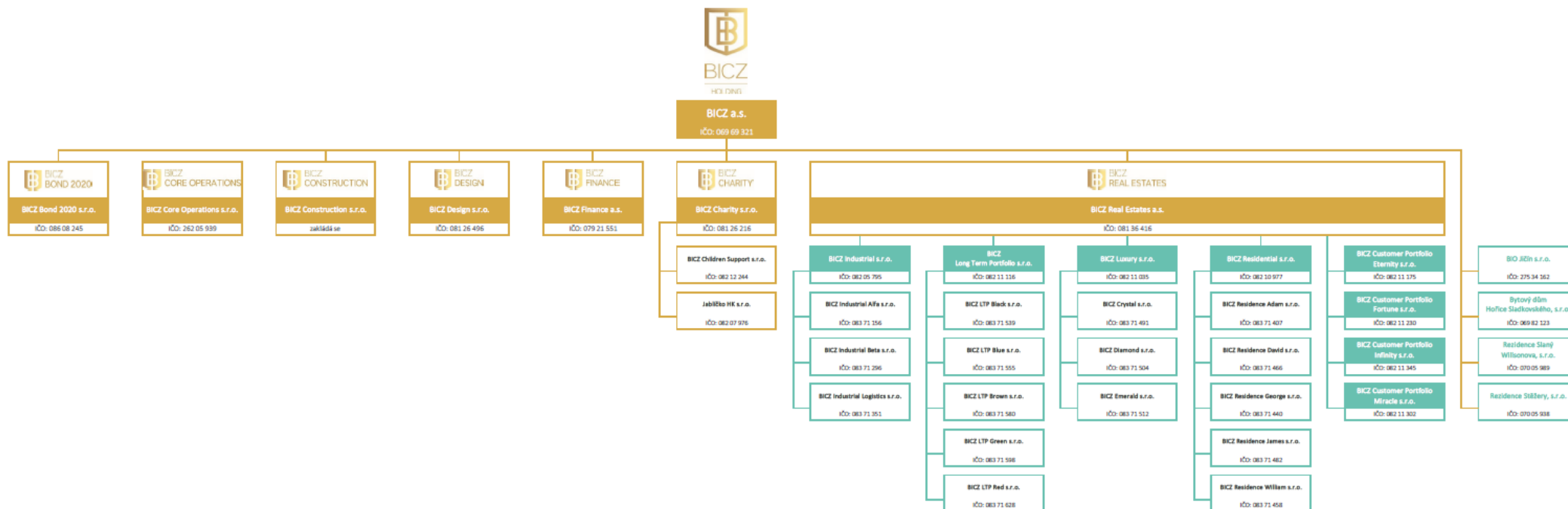
- BICZ Core Operations s.r.o., IČO: 26205939, jednatel a 100% společník;
- Banque Fonciere s.r.o., IČO: 28974930, jednatel a 100% společník;
- Bytový dům Hořice Sladkovského, s.r.o., IČO: 06982123, jednatel;
- Rezidence Slaný Wilsonova, s.r.o. IČO: 07005989, jednatel;
- Rezidence Stěžery, s.r.o., IČO: 07005938, jednatel;
- Spolek lepší život, z.s., IČO: 06069941, předseda;
- Spolek kde končí cesta začíná jiná, z.s., IČO: 06070396, předseda;
- Spolek nic není nemožné, z.s., IČO: 06063730, předseda;
- Férové bydlení, z.s., IČO: 06191312, předseda;
- Rodinný krb, z.s., IČO: 06181686, předseda;
- Světlo domova, z.s., IČO: 06181732, předseda;
- BICZ Finance a.s., IČO: 07921551, člen představenstva, člen dozorčí rady;
- BICZ Real Estates a.s., IČO: 08136416, člen představenstva, člen dozorčí rady;
- BICZ Charity s.r.o., IČO: 08126216, jednatel;
- BICZ Design s.r.o., IČO: 08126496, jednatel;
- BICZ Customer Portfolio Infinity s.r.o., IČO: 08211345, jednatel;
- BICZ Children Support s.r.o., IČO: 08212244, jednatel;
- Jablíčko HK s.r.o., IČO: 08207976, jednatel;
- BICZ Residential s.r.o., IČO: 08210977, jednatel;
- BICZ Luxury s.r.o., IČO: 08211035, jednatel;
- BICZ Industrial s.r.o., IČO: 08205795, jednatel;
- BICZ Customer Portfolio Miracle s.r.o., IČO: 08211302, jednatel;
- BICZ Customer Portfolio Fortune s.r.o., IČO: 08211230, jednatel;
- BICZ Long Term Portfolio s.r.o., IČO: 08211116, jednatel;
- BICZ Customer Portfolio Eternity s.r.o., IČO: 08211175, jednatel;
- BICZ LTP Blue s.r.o., IČO: 08371555, jednatel;
- BICZ LTP Black s.r.o., IČO: 08371539, jednatel;
- BICZ Emerald s.r.o., IČO: 08371512, jednatel;
- BICZ Diamond s.r.o., IČO: 08371504, jednatel;
- BICZ Crystal s.r.o., IČO: 08371491, jednatel;
- BICZ Residence James s.r.o., IČO: 08371482, jednatel;
- BICZ LTP RED s.r.o., IČO: 08371628, jednatel;
- BICZ LTP Green s.r.o., IČO: 08371598, jednatel;
- BICZ LTP Brown s.r.o., IČO: 08371580, jednatel;
- BICZ Residence Adam s.r.o., IČO: 08371407, jednatel;
- BICZ Industrial Beta s.r.o., IČO: 08371296, jednatel;
- BICZ Industrial Logistics s.r.o., IČO: 08371351, jednatel;
- BICZ Industrial Alfa s.r.o., IČO: 08371156, jednatel;
- BICZ Residence David s.r.o., IČO: 08371466, jednatel;
- BICZ Residence William s.r.o., IČO: 08371458, jednatel;
- BICZ Residence George s.r.o., IČO: 08371440, jednatel;
- BICZ Bond 2020 s.r.o., IČO: 08608245, jednatel;
- BICZ Rose Quartz s.r.o., IČO: 08689571, jednatel;
- BICZ Quentin s.r.o., IČO: 08689504, jednatel;
- BICZ Horacio s.r.o., IČO: 08689440, jednatel.

Ovládající osoba, pan Ing. Robin Šimek, působil 12 let ve společnosti Partners Financial Services, a.s., z toho 9 let na pozici ředitele. Pod jeho vedením bylo více než 180 spolupracovníků a celkový roční obrat překračoval 2 mld. Kč, tržby skupiny činily přibližně 50 mil. Kč. Dále je spoluzakladatelem společnosti poskytující operativní leasing (Partners Fleet Management, PFM, TiBiq nebo EuroFleet CZ, nyní BICZ Fleet, s.r.o.) a zakladatelem společnosti Medipunkt, s.r.o., která působí v léčbě inkontinence a expanduje na zahraniční trhy. Pan Ing. Robin Šimek má k Datu emise následující podnikatelské aktivity a majetkové účasti:

- HOBBYT s.r.o., IČO: 47455462, jednatel a 1/3 společník;
- MEDIPUNKT s.r.o., IČO: 28815769, 40% společník;
- BICZ Fleet s.r.o., IČO: 28828011, jednatel a 100% společník;

- BICZ IT Technologies s.r.o., IČO: 28860535, jednatel a 100% společník;
- The Black Goose Investments, s.r.o., IČO: 05620449, jednatel a 100% společník;
- Spolek pro pomoc dobrým lidem pod záštitou Robina Šimka, z.s., IČO: 06002803, předseda;
- Spolek střecha nad hlavou pod záštitou Robina Šimka, z.s., IČO: 06063233, předseda;
- Spolek pomoci rodičům a dětem pod záštitou Robina Šimka, z.s., IČO: 06068774, předseda;
- Spolek nevzdávej se pod záštitou Robina Šimka, z.s., IČO: 06063560, předseda;
- Harmonická rodina, z.s., IČO: 06191550, předseda;
- Spolek bydlení rodičům a dětem, z.s., IČO: 06191479, předseda.

Organizační uspořádání skupiny mateřské společnosti Emitenta (bez spolků) vyplývá z následujícího schématu:



4.2 DATUM EMISE

Datum emise je uvedeno v čl. 1 těchto Emisních podmínek.

4.3 EMISNÍ LHŮTA

Emisní lhůta je uvedena v čl. 1 těchto Emisních podmínek.

4.4 CELKOVÁ JMENOVITÁ HODNOTA EMISE, DODATEČNÁ EMISNÍ LHŮTA

Emitent zamýšlí vydat Dluhopisy v Předpokládaném objemu Emise uvedeném v čl. 1 těchto Emisních podmínek.

Pokud Emitent nevydá k Datu emise všechny Dluhopisy, může zbylé Dluhopisy vydat kdykoli v průběhu Emisní lhůty, a případně i po uplynutí Emisní lhůty v průběhu Dodatečné emisní lhůty, kterou Emitent případně stanoví a informaci o tom zpřístupní v souladu s platnými právními předpisy.

Emitent může vydat Dluhopisy v menším objemu Emise, než je Předpokládaný objem Emise, jestliže se do konce Emisní lhůty nepodařilo upsat Předpokládaný objem Emise.

Emitent může k Datu emise nebo v průběhu Emisní lhůty, resp. Dodatečné emisní lhůty vydat Dluhopisy ve větším objemu, než byl Předpokládaný objem Emise, a to až do výše Maximálního objemu Emise uvedeného v čl. 1 těchto Emisních podmínek.

Dluhopisy mohou být vydány najednou k Datu emise a/nebo v tranších po Datu emise v průběhu Emisní lhůty a/nebo Dodatečné emisní lhůty.

Emitent může stanovit Dodatečnou emisní lhůtu opakovaně.

Bez zbytečného odkladu po uplynutí Emisní lhůty a/nebo Dodatečné emisní lhůty Emitent oznámí Vlastníkům dluhopisů celkovou jmenovitou hodnotu všech vydaných Dluhopisů, avšak jen v případě, že celková jmenovitá hodnota všech vydaných Dluhopisů je nižší nebo vyšší než Předpokládaný objem Emise. Emitent tuto skutečnost zpřístupní stejným způsobem jako tyto Emisní podmínky.

4.5 EMISNÍ KURZ

Emisní kurz Dluhopisů je uveden v čl. 1 těchto Emisních podmínek.

4.6 UPISOVACÍ CENA

Upisovací cena Dluhopisu k Datu emise je rovna Emisnímu kurzu.

Upisovací cena Dluhopisů upsaných po Datu emise bude rovna součtu Emisního kurzu a odpovídajícího nevyplaceného alikvotního úrokového výnosu (dále jen „AÚV“). Pokud tak bude dohodnuto ve Smlouvě o úpisu, zaplatí investor při úpisu Dluhopisu pouze nominální hodnotu a nezaplacená částka odpovídající AÚV v den zaplacení Dluhopisu bude Emitentem započtena oproti jeho závazku z prvního následně vypláceného úrokového výnosu Dluhopisu.

4.7 MINIMÁLNÍ ÚPIS

Jeden upisovatel musí upsat nejméně tolik Dluhopisů, kolik činí Minimální investice uvedená v čl. 1 těchto Emisních podmínek. Návrhy na úpis menšího množství Dluhopisů jsou neúčinné a Emitent jim nevyhoví.

4.8 ZPŮSOB A MÍSTO ÚPISU DLUHOPISŮ

Dluhopisy lze upisovat v Určené provozovně.

Emitent uzavře s upisovatelem Dluhopisů smlouvu o úpisu a koupi Dluhopisů, jejímž předmětem bude závazek Emitenta vydat a závazek potenciálních nabyvatelů koupit Dluhopisy za podmínek uvedených ve smlouvě o úpisu a koupi Dluhopisů („**Smlouva o úpisu**“).

Dluhopisy budou Emitentem vydány upisovateli podle Smlouvy o úpisu ve lhůtě do 20 pracovních dnů od připsání upisovací či kupní ceny na bankovní účet Emitenta. Podmínkou vydání Dluhopisů je zároveň doručení podepsané Smlouvy o úpisu na adresu uvedenou ve Smlouvě o úpisu.

Upisovací či kupní cena Dluhopisů bude upisovatelem splacena bezhotovostním způsobem na bankovní účet a za podmínek stanovených ve Smlouvě o úpisu.

Emitent vydá Dluhopisy upisovateli po splacení upisovací či kupní ceny Dluhopisů tak, že na Dluhopisu bude vyznačeno jméno, příjmení, datum narození (u fyzických osob), nebo firma a IČO (u právnických osob) a adresa bydliště nebo sídla prvního vlastníka Dluhopisu. Tyto údaje budou zapsány do Seznamu vlastníků a Dluhopisy budou předány prvnímu Vlastníkovi dluhopisů. Předání Dluhopisu prvnímu Vlastníkovi dluhopisů je možné vždy až po splacení upisovací či kupní ceny, v pracovní dny a po předchozí dohodě s Emitentem. Místem předání je Určená provozovna. Na písemnou žádost prvního Vlastníka dluhopisů obsaženou ve Smlouvě o úpisu, nebo zaslou v souladu s těmito Emisními podmínkami a s ověřeným podpisem Vlastníka dluhopisů je možné Dluhopisy zaslat poštou do vlastních rukou na adresu určenou Vlastníkem dluhopisů ve Smlouvě o úpisu, nebo písemné žádosti. Dluhopisy jsou Emitentem zasílány poštou do vlastních rukou na riziko Vlastníka dluhopisů.

4.9 ÚČEL EMISE

Finanční prostředky získané emisí Dluhopisů budou Emitentem použity k následujícím účelům:

1. Výstavba logistické haly pro C.S.CARGO a.s.

- Výstavba nové montované haly o rozloze cca 1 000 m² na pozemcích 916/1, (dále jen „Hala 1“)
- Předpokládané konstrukční parametry Haly 1:
 - Výška 8 m / délka 41 m / šířka 25 m
 - Opláštění panely Kingspan
 - Únosnost podlahy 20.000 kg/m²

2. Výstavba dílen pro drobnou výrobu a služby

- Výstavba nové montované haly o rozloze 510 m² na pozemcích 916/1 (dále jen „Hala 2“)
- Hala 2 poskytne nájemcům 5 samostatných dvoupatrových jednotek o celkové užité ploše než 1 000 m².
- Předpokládané konstrukční parametry Haly 2:
 - Výška 7 m / délka 51 m / šířka 10 m
 - Opláštění panely Kingspan
 - Únosnost podlahy v INP – 15.000 kg/m²; 2NP kanceláře

Společně také jako „Haly“.

Níže uvedená tabulka uvádí parametry a stav investičního záměru Emitenta:

| | |
|--|---|
| Stav záměru Emitenta k datu vyhotovení Emisních podmínek | <p>V objektu se nachází již 11 stávajících objektů s celkovou podlahovou plochou k pronájmu 7094 m²:</p> <ul style="list-style-type: none"> - obsazených nájemníky jsou prostory o výměře 4153 m², které a generují roční příjem výši cca 3.636.000 Kč. - volných prostor určených k pronájmu je 2941 m², předpokládané výnosy po pronajmutí jsou cca 2.352.000 Kč ročně. <p>Je dokončená projektová dokumentace obou Hal.</p> <p>Aktuálně se pracuje na TZB a elektro.</p> <p>Byl vybrán výrobce Hal, společnost Derfflinger s.r.o. (www.derfflinger.cz).</p> <p>Emitent eviduje 4 zájemce o nájemní prostory v Hale 2.</p> |
|--|---|

| Harmonogram záměru Emitenta: | <p>I.Q 2020 – získání stanovisek DOOS</p> <p>I.Q 2020 – získání stavebního povolení</p> <p>II. – III.Q 2020 – pronájem dalších aktuálně volných prostor</p> <p>II. – III.Q 2020 – výstavba obou Hal</p> <p>IV. 2020 - obsazení nových Hal nájemníky</p> | | | | | | | | | | | | | | | | | | | | | | | | | | | | | | | | | | | | | | | | | | | | | | | | | | | | | | | | | | | | | | | | | | | | | | | | | | | | | | | | | | | | | | | | | | | | | | | | | | | | | | | | | | | | | | | | | | | | | | | | | | | | | | | | | | | | | | | |
|--|---|----------|-----------------|----------------------|-----------------|--------|---------------------------|---|------|------------|------------|--|--------|----|-------|--------------|---|-----|----|----------|--------------|---------|-------|----|----------|--------------|--------------------------|---|------|------------|------------|----------|---|------|------------|------------|---------|---|------|------------|------------|-------------------------------------|-------|----|----------|--------------|---------------------------------------|--|--|--|--------------|-----------------------|--|--|--|---------------------|---------|-------|----------|-----------------|--------|---------------------------|---|------|------------|------------|---------------------|--------|----|-------|--------------|---|-----|----|----------|--------------|---------|-----|----|----------|------------|--------------------------|---|------|------------|------------|------------------------------------|---|------|------------|------------|--------------------------------|---|------|--------------|--------------|--|---|------|--------------|--------------|----------|---|------|------------|------------|---------|---|------|------------|------------|-------------------------|---|------|------------|------------|----------------|---|------|------------|------------|-------------------------------------|-----|----|----------|--------------|---------------------------------------|--|--|--|--------------|-----------------------|--|--|--|----------------------|
| Rozpočet záměru Emitenta: | <p>Rozpočet Hala 1:</p> <table border="1" data-bbox="437 443 1439 913"> <thead> <tr> <th>Položka</th> <th>Počet</th> <th>Jednotka</th> <th>Cena / jednotka</th> <th>Celkem</th> </tr> </thead> <tbody> <tr> <td>Projekt a ostatní náklady</td> <td>1</td> <td>kpl.</td> <td>260 000 Kč</td> <td>260 000 Kč</td> </tr> <tr> <td>Nosné sloupy HEA 200mm, příhradové nosníky z jakl a U profilů, pažďíky U profil 200x60x4 ; Zavětrování táhly</td> <td>34 870</td> <td>kg</td> <td>75 Kč</td> <td>2 615 250 Kč</td> </tr> <tr> <td>Opláštění panelem Kingspan (boční stěny, štíty)</td> <td>974</td> <td>m2</td> <td>1 260 Kč</td> <td>1 227 240 Kč</td> </tr> <tr> <td>Střecha</td> <td>1 092</td> <td>m2</td> <td>1 300 Kč</td> <td>1 419 600 Kč</td> </tr> <tr> <td>Oplechování haly komplet</td> <td>1</td> <td>kpl.</td> <td>471 000 Kč</td> <td>471 000 Kč</td> </tr> <tr> <td>Vytápění</td> <td>1</td> <td>kpl.</td> <td>717 500 Kč</td> <td>717 500 Kč</td> </tr> <tr> <td>Elektro</td> <td>1</td> <td>kpl.</td> <td>365 000 Kč</td> <td>365 000 Kč</td> </tr> <tr> <td>Podlaha vč. výkopových prací a sítí</td> <td>1 025</td> <td>m2</td> <td>3 420 Kč</td> <td>3 505 500 Kč</td> </tr> <tr> <td>Sleva od dodavatele (mimo projekt) 7%</td> <td></td> <td></td> <td></td> <td>- 722 476 Kč</td> </tr> <tr> <td>Celkový součet</td> <td></td> <td></td> <td></td> <td>9 858 614 Kč</td> </tr> </tbody> </table> <p>Rozpočet Hala 2:</p> <table border="1" data-bbox="437 967 1439 1563"> <thead> <tr> <th>Položka</th> <th>Počet</th> <th>Jednotka</th> <th>Cena / jednotka</th> <th>Celkem</th> </tr> </thead> <tbody> <tr> <td>Projekt a ostatní náklady</td> <td>1</td> <td>kpl.</td> <td>345 000 Kč</td> <td>345 000 Kč</td> </tr> <tr> <td>Základní konstrukce</td> <td>18 540</td> <td>kg</td> <td>75 Kč</td> <td>1 390 500 Kč</td> </tr> <tr> <td>Opláštění panelem kingspan (boční stěny, štíty)</td> <td>846</td> <td>m2</td> <td>1 260 Kč</td> <td>1 065 960 Kč</td> </tr> <tr> <td>Střecha</td> <td>535</td> <td>m2</td> <td>1 300 Kč</td> <td>695 500 Kč</td> </tr> <tr> <td>Oplechování haly komplet</td> <td>1</td> <td>kpl.</td> <td>365 000 Kč</td> <td>365 000 Kč</td> </tr> <tr> <td>Výplně otvorů (sekční vrata, okna)</td> <td>1</td> <td>kpl.</td> <td>870 000 Kč</td> <td>870 000 Kč</td> </tr> <tr> <td>Stropní a podlahové konstrukce</td> <td>1</td> <td>kpl.</td> <td>1 860 000 Kč</td> <td>1 860 000 Kč</td> </tr> <tr> <td>Sociálky, kompletně ZTI, kanceláře...)</td> <td>1</td> <td>kpl.</td> <td>1 450 000 Kč</td> <td>1 450 000 Kč</td> </tr> <tr> <td>Vytápění</td> <td>1</td> <td>kpl.</td> <td>717 500 Kč</td> <td>717 500 Kč</td> </tr> <tr> <td>Elektro</td> <td>1</td> <td>kpl.</td> <td>365 000 Kč</td> <td>365 000 Kč</td> </tr> <tr> <td>Ostatní (schodiště aj.)</td> <td>1</td> <td>kpl.</td> <td>475 000 Kč</td> <td>475 000 Kč</td> </tr> <tr> <td>Výkopové práce</td> <td>1</td> <td>kpl.</td> <td>845 000 Kč</td> <td>845 000 Kč</td> </tr> <tr> <td>Podlaha vč. výkopových prací a sítí</td> <td>510</td> <td>m2</td> <td>2 950 Kč</td> <td>1 504 500 Kč</td> </tr> <tr> <td>Sleva od dodavatele (mimo projekt) 3%</td> <td></td> <td></td> <td></td> <td>- 348 119 Kč</td> </tr> <tr> <td>Celkový součet</td> <td></td> <td></td> <td></td> <td>11 600 841 Kč</td> </tr> </tbody> </table> <p>Přehled nákladů:</p> <ul style="list-style-type: none"> - Výstavba Haly 1 9.859.000 Kč - Výstavba Haly 2 11.601.000 Kč - Rezerva na výstavbu a náklady financování 1.540.000 Kč <p>Celkem náklady: 23.000.000 Kč</p> <p>Náklady na financování ve výši cca 6.500.000 Kč pokryje Emitent z příjmů z aktuálních pronájmů a následně z pronájmů postavených hal.</p> | Položka | Počet | Jednotka | Cena / jednotka | Celkem | Projekt a ostatní náklady | 1 | kpl. | 260 000 Kč | 260 000 Kč | Nosné sloupy HEA 200mm, příhradové nosníky z jakl a U profilů, pažďíky U profil 200x60x4 ; Zavětrování táhly | 34 870 | kg | 75 Kč | 2 615 250 Kč | Opláštění panelem Kingspan (boční stěny, štíty) | 974 | m2 | 1 260 Kč | 1 227 240 Kč | Střecha | 1 092 | m2 | 1 300 Kč | 1 419 600 Kč | Oplechování haly komplet | 1 | kpl. | 471 000 Kč | 471 000 Kč | Vytápění | 1 | kpl. | 717 500 Kč | 717 500 Kč | Elektro | 1 | kpl. | 365 000 Kč | 365 000 Kč | Podlaha vč. výkopových prací a sítí | 1 025 | m2 | 3 420 Kč | 3 505 500 Kč | Sleva od dodavatele (mimo projekt) 7% | | | | - 722 476 Kč | Celkový součet | | | | 9 858 614 Kč | Položka | Počet | Jednotka | Cena / jednotka | Celkem | Projekt a ostatní náklady | 1 | kpl. | 345 000 Kč | 345 000 Kč | Základní konstrukce | 18 540 | kg | 75 Kč | 1 390 500 Kč | Opláštění panelem kingspan (boční stěny, štíty) | 846 | m2 | 1 260 Kč | 1 065 960 Kč | Střecha | 535 | m2 | 1 300 Kč | 695 500 Kč | Oplechování haly komplet | 1 | kpl. | 365 000 Kč | 365 000 Kč | Výplně otvorů (sekční vrata, okna) | 1 | kpl. | 870 000 Kč | 870 000 Kč | Stropní a podlahové konstrukce | 1 | kpl. | 1 860 000 Kč | 1 860 000 Kč | Sociálky, kompletně ZTI, kanceláře...) | 1 | kpl. | 1 450 000 Kč | 1 450 000 Kč | Vytápění | 1 | kpl. | 717 500 Kč | 717 500 Kč | Elektro | 1 | kpl. | 365 000 Kč | 365 000 Kč | Ostatní (schodiště aj.) | 1 | kpl. | 475 000 Kč | 475 000 Kč | Výkopové práce | 1 | kpl. | 845 000 Kč | 845 000 Kč | Podlaha vč. výkopových prací a sítí | 510 | m2 | 2 950 Kč | 1 504 500 Kč | Sleva od dodavatele (mimo projekt) 3% | | | | - 348 119 Kč | Celkový součet | | | | 11 600 841 Kč |
| Položka | Počet | Jednotka | Cena / jednotka | Celkem | | | | | | | | | | | | | | | | | | | | | | | | | | | | | | | | | | | | | | | | | | | | | | | | | | | | | | | | | | | | | | | | | | | | | | | | | | | | | | | | | | | | | | | | | | | | | | | | | | | | | | | | | | | | | | | | | | | | | | | | | | | | | | | | | | | | |
| Projekt a ostatní náklady | 1 | kpl. | 260 000 Kč | 260 000 Kč | | | | | | | | | | | | | | | | | | | | | | | | | | | | | | | | | | | | | | | | | | | | | | | | | | | | | | | | | | | | | | | | | | | | | | | | | | | | | | | | | | | | | | | | | | | | | | | | | | | | | | | | | | | | | | | | | | | | | | | | | | | | | | | | | | | | |
| Nosné sloupy HEA 200mm, příhradové nosníky z jakl a U profilů, pažďíky U profil 200x60x4 ; Zavětrování táhly | 34 870 | kg | 75 Kč | 2 615 250 Kč | | | | | | | | | | | | | | | | | | | | | | | | | | | | | | | | | | | | | | | | | | | | | | | | | | | | | | | | | | | | | | | | | | | | | | | | | | | | | | | | | | | | | | | | | | | | | | | | | | | | | | | | | | | | | | | | | | | | | | | | | | | | | | | | | | | | |
| Opláštění panelem Kingspan (boční stěny, štíty) | 974 | m2 | 1 260 Kč | 1 227 240 Kč | | | | | | | | | | | | | | | | | | | | | | | | | | | | | | | | | | | | | | | | | | | | | | | | | | | | | | | | | | | | | | | | | | | | | | | | | | | | | | | | | | | | | | | | | | | | | | | | | | | | | | | | | | | | | | | | | | | | | | | | | | | | | | | | | | | | |
| Střecha | 1 092 | m2 | 1 300 Kč | 1 419 600 Kč | | | | | | | | | | | | | | | | | | | | | | | | | | | | | | | | | | | | | | | | | | | | | | | | | | | | | | | | | | | | | | | | | | | | | | | | | | | | | | | | | | | | | | | | | | | | | | | | | | | | | | | | | | | | | | | | | | | | | | | | | | | | | | | | | | | | |
| Oplechování haly komplet | 1 | kpl. | 471 000 Kč | 471 000 Kč | | | | | | | | | | | | | | | | | | | | | | | | | | | | | | | | | | | | | | | | | | | | | | | | | | | | | | | | | | | | | | | | | | | | | | | | | | | | | | | | | | | | | | | | | | | | | | | | | | | | | | | | | | | | | | | | | | | | | | | | | | | | | | | | | | | | |
| Vytápění | 1 | kpl. | 717 500 Kč | 717 500 Kč | | | | | | | | | | | | | | | | | | | | | | | | | | | | | | | | | | | | | | | | | | | | | | | | | | | | | | | | | | | | | | | | | | | | | | | | | | | | | | | | | | | | | | | | | | | | | | | | | | | | | | | | | | | | | | | | | | | | | | | | | | | | | | | | | | | | |
| Elektro | 1 | kpl. | 365 000 Kč | 365 000 Kč | | | | | | | | | | | | | | | | | | | | | | | | | | | | | | | | | | | | | | | | | | | | | | | | | | | | | | | | | | | | | | | | | | | | | | | | | | | | | | | | | | | | | | | | | | | | | | | | | | | | | | | | | | | | | | | | | | | | | | | | | | | | | | | | | | | | |
| Podlaha vč. výkopových prací a sítí | 1 025 | m2 | 3 420 Kč | 3 505 500 Kč | | | | | | | | | | | | | | | | | | | | | | | | | | | | | | | | | | | | | | | | | | | | | | | | | | | | | | | | | | | | | | | | | | | | | | | | | | | | | | | | | | | | | | | | | | | | | | | | | | | | | | | | | | | | | | | | | | | | | | | | | | | | | | | | | | | | |
| Sleva od dodavatele (mimo projekt) 7% | | | | - 722 476 Kč | | | | | | | | | | | | | | | | | | | | | | | | | | | | | | | | | | | | | | | | | | | | | | | | | | | | | | | | | | | | | | | | | | | | | | | | | | | | | | | | | | | | | | | | | | | | | | | | | | | | | | | | | | | | | | | | | | | | | | | | | | | | | | | | | | | | |
| Celkový součet | | | | 9 858 614 Kč | | | | | | | | | | | | | | | | | | | | | | | | | | | | | | | | | | | | | | | | | | | | | | | | | | | | | | | | | | | | | | | | | | | | | | | | | | | | | | | | | | | | | | | | | | | | | | | | | | | | | | | | | | | | | | | | | | | | | | | | | | | | | | | | | | | | |
| Položka | Počet | Jednotka | Cena / jednotka | Celkem | | | | | | | | | | | | | | | | | | | | | | | | | | | | | | | | | | | | | | | | | | | | | | | | | | | | | | | | | | | | | | | | | | | | | | | | | | | | | | | | | | | | | | | | | | | | | | | | | | | | | | | | | | | | | | | | | | | | | | | | | | | | | | | | | | | | |
| Projekt a ostatní náklady | 1 | kpl. | 345 000 Kč | 345 000 Kč | | | | | | | | | | | | | | | | | | | | | | | | | | | | | | | | | | | | | | | | | | | | | | | | | | | | | | | | | | | | | | | | | | | | | | | | | | | | | | | | | | | | | | | | | | | | | | | | | | | | | | | | | | | | | | | | | | | | | | | | | | | | | | | | | | | | |
| Základní konstrukce | 18 540 | kg | 75 Kč | 1 390 500 Kč | | | | | | | | | | | | | | | | | | | | | | | | | | | | | | | | | | | | | | | | | | | | | | | | | | | | | | | | | | | | | | | | | | | | | | | | | | | | | | | | | | | | | | | | | | | | | | | | | | | | | | | | | | | | | | | | | | | | | | | | | | | | | | | | | | | | |
| Opláštění panelem kingspan (boční stěny, štíty) | 846 | m2 | 1 260 Kč | 1 065 960 Kč | | | | | | | | | | | | | | | | | | | | | | | | | | | | | | | | | | | | | | | | | | | | | | | | | | | | | | | | | | | | | | | | | | | | | | | | | | | | | | | | | | | | | | | | | | | | | | | | | | | | | | | | | | | | | | | | | | | | | | | | | | | | | | | | | | | | |
| Střecha | 535 | m2 | 1 300 Kč | 695 500 Kč | | | | | | | | | | | | | | | | | | | | | | | | | | | | | | | | | | | | | | | | | | | | | | | | | | | | | | | | | | | | | | | | | | | | | | | | | | | | | | | | | | | | | | | | | | | | | | | | | | | | | | | | | | | | | | | | | | | | | | | | | | | | | | | | | | | | |
| Oplechování haly komplet | 1 | kpl. | 365 000 Kč | 365 000 Kč | | | | | | | | | | | | | | | | | | | | | | | | | | | | | | | | | | | | | | | | | | | | | | | | | | | | | | | | | | | | | | | | | | | | | | | | | | | | | | | | | | | | | | | | | | | | | | | | | | | | | | | | | | | | | | | | | | | | | | | | | | | | | | | | | | | | |
| Výplně otvorů (sekční vrata, okna) | 1 | kpl. | 870 000 Kč | 870 000 Kč | | | | | | | | | | | | | | | | | | | | | | | | | | | | | | | | | | | | | | | | | | | | | | | | | | | | | | | | | | | | | | | | | | | | | | | | | | | | | | | | | | | | | | | | | | | | | | | | | | | | | | | | | | | | | | | | | | | | | | | | | | | | | | | | | | | | |
| Stropní a podlahové konstrukce | 1 | kpl. | 1 860 000 Kč | 1 860 000 Kč | | | | | | | | | | | | | | | | | | | | | | | | | | | | | | | | | | | | | | | | | | | | | | | | | | | | | | | | | | | | | | | | | | | | | | | | | | | | | | | | | | | | | | | | | | | | | | | | | | | | | | | | | | | | | | | | | | | | | | | | | | | | | | | | | | | | |
| Sociálky, kompletně ZTI, kanceláře...) | 1 | kpl. | 1 450 000 Kč | 1 450 000 Kč | | | | | | | | | | | | | | | | | | | | | | | | | | | | | | | | | | | | | | | | | | | | | | | | | | | | | | | | | | | | | | | | | | | | | | | | | | | | | | | | | | | | | | | | | | | | | | | | | | | | | | | | | | | | | | | | | | | | | | | | | | | | | | | | | | | | |
| Vytápění | 1 | kpl. | 717 500 Kč | 717 500 Kč | | | | | | | | | | | | | | | | | | | | | | | | | | | | | | | | | | | | | | | | | | | | | | | | | | | | | | | | | | | | | | | | | | | | | | | | | | | | | | | | | | | | | | | | | | | | | | | | | | | | | | | | | | | | | | | | | | | | | | | | | | | | | | | | | | | | |
| Elektro | 1 | kpl. | 365 000 Kč | 365 000 Kč | | | | | | | | | | | | | | | | | | | | | | | | | | | | | | | | | | | | | | | | | | | | | | | | | | | | | | | | | | | | | | | | | | | | | | | | | | | | | | | | | | | | | | | | | | | | | | | | | | | | | | | | | | | | | | | | | | | | | | | | | | | | | | | | | | | | |
| Ostatní (schodiště aj.) | 1 | kpl. | 475 000 Kč | 475 000 Kč | | | | | | | | | | | | | | | | | | | | | | | | | | | | | | | | | | | | | | | | | | | | | | | | | | | | | | | | | | | | | | | | | | | | | | | | | | | | | | | | | | | | | | | | | | | | | | | | | | | | | | | | | | | | | | | | | | | | | | | | | | | | | | | | | | | | |
| Výkopové práce | 1 | kpl. | 845 000 Kč | 845 000 Kč | | | | | | | | | | | | | | | | | | | | | | | | | | | | | | | | | | | | | | | | | | | | | | | | | | | | | | | | | | | | | | | | | | | | | | | | | | | | | | | | | | | | | | | | | | | | | | | | | | | | | | | | | | | | | | | | | | | | | | | | | | | | | | | | | | | | |
| Podlaha vč. výkopových prací a sítí | 510 | m2 | 2 950 Kč | 1 504 500 Kč | | | | | | | | | | | | | | | | | | | | | | | | | | | | | | | | | | | | | | | | | | | | | | | | | | | | | | | | | | | | | | | | | | | | | | | | | | | | | | | | | | | | | | | | | | | | | | | | | | | | | | | | | | | | | | | | | | | | | | | | | | | | | | | | | | | | |
| Sleva od dodavatele (mimo projekt) 3% | | | | - 348 119 Kč | | | | | | | | | | | | | | | | | | | | | | | | | | | | | | | | | | | | | | | | | | | | | | | | | | | | | | | | | | | | | | | | | | | | | | | | | | | | | | | | | | | | | | | | | | | | | | | | | | | | | | | | | | | | | | | | | | | | | | | | | | | | | | | | | | | | |
| Celkový součet | | | | 11 600 841 Kč | | | | | | | | | | | | | | | | | | | | | | | | | | | | | | | | | | | | | | | | | | | | | | | | | | | | | | | | | | | | | | | | | | | | | | | | | | | | | | | | | | | | | | | | | | | | | | | | | | | | | | | | | | | | | | | | | | | | | | | | | | | | | | | | | | | | |

| | |
|------------------|---|
| Závazky Emitenta | <p>Nebankovní úvěr od společnosti Cash Gate, s.r.o., IČ 24215210 ve výši 53.000.000 Kč, využitý k nákupu a rekonstrukci Nemovitosti, jak je definována dále.</p> <ul style="list-style-type: none"> - Úvěr je zajištěn zástavním právem na Nemovitost a Zástavním právem ke 100% podílu společnosti Emitenta. |
| Majetek Emitenta | <p>1/ Pozemky označené jako stavební parcely č.:</p> <ul style="list-style-type: none"> - 1040 o výměře 1395 m², druh zastavěná plocha a nádvoří, jehož součástí je stavba s č.p. 395; - 1083 o výměře 347 m², druh zastavěná plocha a nádvoří, jehož součástí je stavba s č.p. 437; - 1669 o výměře 286 m², druh zastavěná plocha a nádvoří, jehož součástí je stavba bez č.p.; - 1674 o výměře 481 m², druh zastavěná plocha a nádvoří, jehož součástí je stavba bez č.p.; - 1675 o výměře 222 m², druh zastavěná plocha a nádvoří, jehož součástí je stavba bez č.p.; - 1676, o výměře 57 m², druh zastavěná plocha a nádvoří, jehož součástí je stavba bez č.p.; - 1680 o výměře 271 m², druh zastavěná plocha a nádvoří, jehož součástí je stavba bez č.p.; - 1807/2 o výměře 212 m², druh zastavěná plocha a nádvoří, jehož součástí je stavba bez č.p.; - 1808 o výměře 216 m², druh zastavěná plocha a nádvoří, jehož součástí je stavba bez č.p.; - 1829 o výměře 13 m², druh zastavěná plocha a nádvoří, jehož součástí je stavba bez č.p.; - 1830 o výměře 1247 m², druh zastavěná plocha a nádvoří, jehož součástí je stavba bez č.p.; - 2354 o výměře 650 m², druh zastavěná plocha a nádvoří, jehož součástí je stavba bez č.p.; - 3145 o výměře 84 m², druh zastavěná plocha a nádvoří, jehož součástí je stavba bez č.p.; - 3146, o výměře 332 m², druh zastavěná plocha a nádvoří, jehož součástí je stavba bez č.p.; - 3147 o výměře 19 m², druh zastavěná plocha a nádvoří, jehož součástí je stavba bez č.p.; - 3148 o výměře 20 m², druh zastavěná plocha a nádvoří, jehož součástí je stavba bez č.p.; - 3149 o výměře 20 m², druh zastavěná plocha a nádvoří, jehož součástí je stavba bez č.p.; - 3150 o výměře 20 m², druh zastavěná plocha a nádvoří, jehož součástí je stavba bez č.p.; - 3151 o výměře 19 m², druh zastavěná plocha a nádvoří, jehož součástí je stavba bez č.p.; - 3152 o výměře 19 m², druh zastavěná plocha a nádvoří, jehož součástí je stavba bez č.p.; - 3153 o výměře 109 m², druh zastavěná plocha a nádvoří, jehož součástí je stavba bez č.p.; - 3429 o výměře 109 m², druh zastavěná plocha a nádvoří, jehož součástí je stavba bez č.p.; <p>Pozemky označené jako pozemkové parcely č.:</p> <ul style="list-style-type: none"> - 908/2 o výměře 1248 m², druh orná půda; - 909/6 o výměře 72 m², druh ostatní plocha; - 911/2 o výměře 591 m², druh orná půda; - 911/3 o výměře 384 m², druh zahrada, - 911/4 o výměře 415 m², druh orná půda, - 912/3 o výměře 96 m², druh zahrada, - 912/5 o výměře 364 m², druh ostatní plocha, - 912/6 o výměře 21 m², druh ostatní plocha, - 916/1 o výměře 8866 m², druh ostatní plocha, - 916/3 o výměře 262 m², druh ostatní plocha, - 918/4 o výměře 372 m², druh ostatní plocha, - 918/6 o výměře 929 m², druh ostatní plocha, - 918/7 o výměře 332 m², druh ostatní plocha, - 922/2 o výměře 3073 m², druh ovocný sad, - 922/10 o výměře 1554 m², druh ostatní plocha, - 922/12 o výměře 547 m², druh ostatní plocha, - 922/13 o výměře 1244 m², druh ostatní plocha, - 922/19 o výměře 108 m², druh ostatní plocha, - 926/47 o výměře 11 m², druh orná půda, - 1940 o výměře 998 m², druh ostatní plocha, - 1941 o výměře 438 m², druh zahrada, - 1942 o výměře 152 m², druh ostatní plocha, - 1944 o výměře 823 m², druh ostatní plocha, <p>Celkem 29.048 m², vše zapsáno na LV č.: 1466 pro k. ú. Jičín [659541], obec Jičín, Katastrální úřad pro Královéhradecký kraj (dále jako „Nemovitost“).</p> <p>Celková aktuální hodnota Nemovitosti je 90.000.000 Kč. Po dokončení výstavby a obsazení volných prostor očekává Emitent nárůst hodnoty na 135.000.000 až 145.000.000 Kč. Jedná se o odhad Emitenta, před Datem emise není vyhotoven odhad Nemovitosti.</p> <p>2/ Pozemek parc. č.: 116/28 o výměře 585 m², druh orná půda, zapsaný na LV č.: 290 pro k. ú. Popovice u Jičína [725838], obec Jičín, Katastrální úřad pro Královéhradecký kraj.</p> |

| Předpokládaný vývoj ekonomiky Emitenta | <table border="1"> <thead> <tr> <th></th> <th>2019</th> <th>2020</th> <th>2021</th> <th>2022</th> </tr> </thead> <tbody> <tr> <td>příjmy z pronájmů</td> <td>3 650 000 Kč</td> <td>7 584 000 Kč</td> <td>9 540 000 Kč</td> <td>10 140 000 Kč</td> </tr> <tr> <td>náklady</td> <td>1 620 000 Kč</td> <td>1 860 000 Kč</td> <td>2 220 000 Kč</td> <td>2 460 000 Kč</td> </tr> <tr> <td>hrubý zisk</td> <td>2 030 000 Kč</td> <td>5 724 000 Kč</td> <td>7 320 000 Kč</td> <td>7 680 000 Kč</td> </tr> </tbody> </table> | | 2019 | 2020 | 2021 | 2022 | příjmy z pronájmů | 3 650 000 Kč | 7 584 000 Kč | 9 540 000 Kč | 10 140 000 Kč | náklady | 1 620 000 Kč | 1 860 000 Kč | 2 220 000 Kč | 2 460 000 Kč | hrubý zisk | 2 030 000 Kč | 5 724 000 Kč | 7 320 000 Kč | 7 680 000 Kč |
|---|--|--------------|--------------|--------------|---------------|------|-------------------|--------------|--------------|--------------|---------------|---------|--------------|--------------|--------------|--------------|------------|--------------|--------------|--------------|--------------|
| | | 2019 | 2020 | 2021 | 2022 | | | | | | | | | | | | | | | | |
| | příjmy z pronájmů | 3 650 000 Kč | 7 584 000 Kč | 9 540 000 Kč | 10 140 000 Kč | | | | | | | | | | | | | | | | |
| | náklady | 1 620 000 Kč | 1 860 000 Kč | 2 220 000 Kč | 2 460 000 Kč | | | | | | | | | | | | | | | | |
| | hrubý zisk | 2 030 000 Kč | 5 724 000 Kč | 7 320 000 Kč | 7 680 000 Kč | | | | | | | | | | | | | | | | |
| Komentář: | | | | | | | | | | | | | | | | | | | | | |
| <ul style="list-style-type: none"> - V roce 2019 je v pronájmu cca 58 % aktuální nájemní kapacity. - V roce 2020 dojde k doobsazení hlavní budovy a několika dalších, dnes volných prostor. Zvýšení obsazenosti prostor na 88 % současné nájemní kapacity zajistí uváděné navýšení výnosů. - Koncem roku 2020 bude předána Hala 1 společnosti C.S.Cargo a.s. a obsazena Hala 2 pro drobnou výrobu. - 2021 dojde k plnému obsazení areálu. - 2022 proběhne stěhování České pošty z aktuálních prostor v objektu Nemovitosti do nového depa, které Emitent buduje. Tím dojde k uvolnění současných prostor, které pronajme Emitent za vyšší nájem vícero zájemcům ke skladovacím účelům. | | | | | | | | | | | | | | | | | | | | | |
| Plánovaný způsob úhrady Emise: | Refinancování závazku: <ul style="list-style-type: none"> - Preferovanou úhradou Dluhopisů je refinancování bankovní úvěrem. | | | | | | | | | | | | | | | | | | | | |
| Další (záložní) možnosti splacení Emise: | Prodej Nemovitosti: <ul style="list-style-type: none"> - Aktuálně uvažovaná prodejní cena v budoucnu 135.000.000 – 145.000.000 Kč. Refinancování závazku: <ul style="list-style-type: none"> - Případně je možno využít i nebankovní úvěr, či navazující dluhopisové financování – za výhodnějších podmínek díky dobré historii. | | | | | | | | | | | | | | | | | | | | |

5. STATUS

Dluhopisy zakládají přímé, obecné, nepodmíněné a nepodřízené závazky Emitenta, zajištěné ručitelským prohlášením dle čl. 6.1, které jsou a budou co do pořadí svého uspokojení rovnocenné (*pari passu*) jak mezi sebou navzájem, tak i alespoň rovnocenné vůči všem dalším současným i budoucím nepodřízeným a nezajištěným závazkům Emitenta, s výjimkou těch závazků Emitenta, u nichž stanoví jinak kogentní ustanovení právních předpisů nebo smlouva mezi Emitentem a vlastníky dluhopisů.

6. ZARUČENÍ PRÁV Z DLUHOPISŮ A PROHLÁŠENÍ, SPOLEČNÝ ZÁSTUPCE

6.1 ZARUČENÍ PRÁV Z DLUHOPISŮ A PROHLÁŠENÍ

Splacení jistiny Dluhopisů a výplata úrokových výnosů jsou zajištěny ručitelským závazkem mateřské společnosti, jednatele Emitenta a ovládajících osob mateřské společnosti, společnosti BICZ a.s., IČ 069 69 321 (dále jen „**Ručitel 1**“), pana Milana Filo, nar. 25. 12. 1979, bytem Štěnkov 69, 503 46 Třebechovice pod Orebem (dále jen „**Ručitel 2**“) a pana Robina Šimka, nar. 1. 7. 1983, bytem Svinná 26, 517 03 Skuhrov nad Bělou (dále jen „**Ručitel 3**“) (Ručitel 1, Ručitel 2 a Ručitel 3 společně dále jen „**Ručitelé**“).

K datu vyhotovení Emisních podmínek nejsou známy žádné další podnikatelské aktivity či majetkové účasti Ručitelů v korporacích, vyjma podnikatelských aktivit a majetkových účastí uvedených v článku 4.1 Emisních podmínek. V ručitelském prohlášení, které tvoří Přílohu č. 1 Emisních podmínek, se Ručitelé zavázali uspokojit závazky každého vlastníka Dluhopisu na základě jeho písemné žádosti, pokud Emitent nesplní závazky z Dluhopisů řádně a včas.

Emitent se zavazuje, že po dobu existence závazků z Dluhopisů:

- neposkytne společníkovi, jednateli, ekonomicky či personálně spřízněným osobám ani jakýmkoliv jiným osobám, úvěry, zápůjčky, ručení či jiné formy financování či záruk,
- výše jeho zadlužení nepřekročí 80.000.000 Kč,
- neposkytne svůj nemovitý majetek k zajišťování dalších závazků vyjma závazku uvedeného v čl. 4.9 Emisních podmínek.

Společník a jednatel Emitenta prohlašují, že po dobu existence závazků z Dluhopisů:

- nezastaví či jinak nezatíží obchodní podíl na Emitentovi,
- neschválí prodej závodu, vyjma takového prodeje, který povede ke splacení jeho závazků, a to i částečného,
- neschválí přeměnu Emitenta či obdobný úkon, vyjma závazku popsaného v čl. 4.9 Emisních podmínek,
- si nevyplatí podíl na zisku, ani žádné závazky, které vůči nim má Emitent.

6.2 SPOLEČNÝ ZÁSTUPCE

Emitent ustanovil v souladu s § 24 odst. 1 Zákona o dluhopisech společného zástupce vlastníků Dluhopisů, kterým je Zajišťovací agent pro dluhopisy s.r.o., se sídlem Dolnokrčská 1966/54, Krč, 140 00 Praha 4, IČ 0788759, zapsaná v OR vedeném Městským soudem v Praze, sp. zn. C 309158 („**Společný zástupce**“). Při výkonu práv společného zástupce vlastníků Dluhopisů v souladu s § 24 Zákona o dluhopisech se na Společného zástupce hledí, jako by byl věřitelem každé pohledávky z Dluhopisů všech vlastníků Dluhopisů.

Mezi Emitentem a Společným zástupcem byla uzavřena Smlouva o ustanovení společného zástupce vlastníků dluhopisů dle § 24 zákona o dluhopisech („**Smlouva**“). Smlouva je k nahlédnutí pro každého vlastníka Dluhopisů v sídle Emitenta.

Společný zástupce je v souladu s § 24 odst. 8 Zákona o dluhopisech a uzavřenou Smlouvou oprávněn:

- a) uplatňovat ve prospěch vlastníků Dluhopisů všechna práva spojená s Dluhopisy,
- b) svolat schůzi vlastníků Dluhopisů v případě neplnění závazků Emitenta z Dluhopisů,
- c) kontrolovat plnění Emisních podmínek ze strany Emitenta,
- d) činit ve prospěch vlastníků Dluhopisů další úkony nebo jinak chránit jejich zájmy.

Společný zástupce je oprávněn požadovat po Emitentovi uhrazení jakékoli částky, kterou je Emitent povinen uhradit kterémukoli vlastníkovi Dluhopisů ohledně závazku Emitenta vyplývajícího z Dluhopisů. Společný zástupce je oprávněn činit v souladu s odbornou péčí jakýmkoliv kroky k vymáhání závazků, a to i bez pokynů schůze vlastníků. Vlastníci Dluhopisů nejsou sami oprávněni uplatňovat práva z Dluhopisů v rozsahu, v jakém je uplatňuje Společný zástupce.

Při plnění funkce společného zástupce vlastníků Dluhopisů je Společný zástupce povinen postupovat s odbornou péčí, v souladu se zájmy vlastníků dluhopisů a je vázán jejich případnými pokyny ve formě rozhodnutí schůze vlastníků dluhopisů. O jmenování nebo o změně v osobě společného zástupce může kdykoli rozhodnout i schůze vlastníků.

Emitent se zavazuje postavení, práva a povinnosti Společného zástupce respektovat a poskytovat mu potřebnou součinnost.

7. VÝNOS

7.1 VÝNOS, ZPŮSOB ÚROČENÍ, VÝNOSOVÁ OBDOBÍ A VYPLÁCENÍ VÝNOSU

Výnos je uveden v čl. 1 těchto Emisních podmínek.

Výnos bude narůstat od Data počátku prvního výnosového období (včetně tohoto dne) do prvního Dne vzniku nároku na výplatu výnosu nejdříve následujícího po Datu počátku prvního výnosového období (bez tohoto dne) a dále pak vždy od posledního Dne vzniku nároku na výplatu výnosu (včetně tohoto dne) do následujícího Dne vzniku nároku na výplatu výnosu (bez tohoto dne) („**Výnosové období**“).

Pro účely počátku běhu kteréhokoli Výnosového období se Den vzniku nároku na výplatu výnosu neposouvá v souladu s konvencí Pracovního dne uvedenou v čl. 9.2 těchto Emisních podmínek.

Výnos bude vyplácen za každé Výnosové období zpětně, vždy do 5 pracovních dnů ode Dne vzniku nároku na výplatu výnosu.

7.2 KONEC ÚROČENÍ

Dluhopisy přestanou být úročeny Dnem konečné splatnosti nebo Dnem předčasné splatnosti Dluhopisů, jak je definován v čl. 10.1 a 13.4.3 těchto Emisních podmínek, ledaže by po splnění všech podmínek a náležitostí bylo splacení dlužné částky Emitentem neoprávněně zadrženo nebo odmítnuto. V takovém případě bude nadále narůstat Výnos podle čl. 7.1 těchto Emisních podmínek až do dne, kdy Vlastníkům dluhopisů budou Emitentem vyplaceny veškeré k tomu dni splatné částky v souladu s Emisními podmínkami.

7.3 KONVENCE PRO VÝPOČET VÝNOSU

Pro účely výpočtu Výnosu za období kratší jednoho roku se bude mít za to, že jeden rok obsahuje 360 (tři sta šedesát) dní rozdělených do 12 (dvanácti) měsíců po 30 (třiceti) dnech, přičemž v případě neúplného měsíce se bude vycházet z počtu skutečně uplynulých dní (standard 30E/360).

7.4 STANOVENÍ VÝNOSU

Částka Výnosu příslušející k jednomu Dluhopisu za jakékoli období kratší 1 (jednoho) Výnosového období se stanoví jako násobek jmenovité hodnoty takového Dluhopisu, sazby Výnosu (vyjádřené desetinným číslem) a příslušného zlomku dní vypočteného dle konvence pro výpočet Výnosu podle čl. 7.3 těchto Emisních podmínek.

Celková částka Výnosu ze všech Dluhopisů jednoho Vlastníka dluhopisů se zaokrouhuje na celé koruny dolů.

8. SPLACENÍ A ODKOUPENÍ

8.1 SPLATNOST DLUHOPISŮ

Pokud nedojde k odkoupení Dluhopisů Emitentem a jejich zániku, jak je stanoveno v čl. 8. a 10. těchto Emisních podmínek, bude jmenovitá hodnota Dluhopisů splacena jednorázově v Den konečné splatnosti.

8.2 ODKOUPENÍ DLUHOPISŮ

Emitent může Dluhopisy kdykoli odkoupit za dohodnutou cenu nebo postupem dle čl. 10.2 Emisních podmínek.

8.3 ZÁNİK DLUHOPISŮ

Dluhopisy odkoupené Emitentem nezanikají a je na uvážení Emitenta, zda je bude držet ve svém majetku a případně je znovu prodá, či zda rozhodne o jejich zániku.

V případě rozhodnutí Emitenta o zániku jím odkoupených Dluhopisů práva a povinnosti z takových Dluhopisů bez dalšího zanikají z titulu splnutí práva a povinnosti (závazku) v jedné osobě.

8.4 DOMNĚNKA SPLACENÍ

Každý příslušný peněžitý závazek Emitenta z Dluhopisů bude pro účely tohoto čl. 8 považován za plně splacený ke dni, kdy jsou příslušné částky jmenovité hodnoty Dluhopisů a/nebo narostlého Výnosu splatné podle těchto Emisních podmínek poukázány Vlastníkům dluhopisů a odepsány z bankovního účtu Emitenta.

9. PLATEBNÍ PODMÍNKY

9.1 MĚNA PLATEB

Emitent se zavazuje vyplácet Výnos a splatit jmenovitou hodnotu Dluhopisů výlučně v korunách českých.

Výnos bude vyplácen a jmenovitá hodnota Dluhopisů bude splacena Oprávněným osobám (jak jsou definované níže) za podmínek stanovených těmito Emisními podmínkami a daňovými, devizovými a ostatními příslušnými právními předpisy České republiky účinnými v době provedení příslušné platby a v souladu s nimi.

V případě, že (a) česká koruna, případně jiná zákonná měna České republiky, která by českou korunu nahradila, zanikne a bude nahrazena měnou EUR, a (b) nebude-li to v rozporu s kogentním ustanovením právního předpisu, bude (i) denominace Dluhopisů změněna na EUR, a to v souladu s platnými právními předpisy, a (ii) všechny peněžité závazky z Dluhopisů budou automaticky a bez dalšího oznámení Vlastníkům dluhopisů splatné v EUR, přičemž jako směnný kurz předmětné měny nebo národní měnové jednotky na EUR bude použit oficiální kurz (tj. pevný přepočítací koeficient) v souladu s platnými právními předpisy. Takové nahrazení příslušné měny nebo národní měnové jednotky (i) se v žádném ohledu nedotkne existence závazků Emitenta vyplývajících z Dluhopisů nebo jejich vymahatelnosti a (ii) pro vyloučení pochybností nebude považováno ani za změnu Emisních podmínek.

9.2 TERMÍNY VÝPLAT

Výplaty Výnosu a splacení jmenovité hodnoty Dluhopisů budou prováděny ve lhůtách uvedených v těchto Emisních podmínkách (každý z těchto dní také jako „**Den plnění**“).

Případně-li Den plnění na jiný než Pracovní den, vznikne Emitentovi povinnost zaplatit předmětné částky v nejbližší následující Pracovní den, aniž by byl povinen platit úrok nebo jakékoli jiné dodatečné částky za takový časový odklad. Pro odstranění pochybností platí, že dojde-li podle předchozí věty k posunu výplaty na nejbližší následující Pracovní den, k posunu příslušného Rozhodného dne nedochází.

„**Pracovním dnem**“ se pro účely těchto Emisních podmínek rozumí jakýkoliv den (vyjma soboty a neděle), kdy jsou otevřeny banky v České republice a jsou prováděna vypořádání mezibankovních plateb v korunách českých.

9.3 OSOBY OPRÁVNĚNÉ K PŘIJETÍ PLATEB Z DLUHOPISŮ

9.3.1 Úrokové výnosy

Není-li v těchto Emisních podmínkách stanoveno jinak, oprávněné osoby, kterým bude Emitent vyplácet úrokové výnosy z Dluhopisů, jsou osoby, které budou evidovány jako Vlastníci dluhopisů v Seznamu vlastníků ke konci Rozhodného dne pro výplatu výnosu (každá taková osoba také jen „**Oprávněná osoba**“).

9.3.2 Jmenovitá hodnota

Není-li v Emisních podmínkách stanoveno jinak, oprávněné osoby, kterým Emitent splatí jmenovitou hodnotu Dluhopisů, jsou osoby, které budou evidovány jako Vlastníci dluhopisů v Seznamu vlastníků ke konci Rozhodného dne pro splacení jmenovité hodnoty nebo Dne předčasné splatnosti (každá taková osoba také jen „**Oprávněná osoba**“).

9.4 PROVÁDĚNÍ PLATEB

Emitent bude provádět platby Oprávněným osobám bezhotovostním převodem na jejich bankovní účet uvedený ve Smlouvě o úpisu. Uvedení bankovního účtu je povinnou náležitostí Smlouvy o úpisu. U zahraničních bankovních účtů musí být číslo účtu sděleno ve formátu IBAN.

Případná změna bankovního účtu Oprávněné osoby pro provádění plateb v souladu s těmito Emisními podmínkami musí mít podobu instrukce, kterou příslušná Oprávněná osoba doručí Emitentovi na adresu Určené provozovny nejpozději v Rozhodný den pro výplatu výnosu nebo Rozhodný den pro splacení jmenovité hodnoty. Instrukce musí mít formu podepsaného písemného formuláře Emitenta, které bude obsahovat dostatečnou informaci o výše zmíněném účtu umožňující Emitentovi platbu provést a v případě právnických osob bude doplněna o kopii platného výpisu z obchodního rejstříku příjemce platby a ostatními příslušnými přílohami (také jen „**Instrukce**“). Instrukce musí být opatřena úředně ověřeným podpisem Oprávněné osoby. Instrukce musí být v obsahu a formě vyhovující rozumným požadavkům Emitenta, přičemž Emitent může vyžadovat dostatečně uspokojivý důkaz o tom, že osoba, která Instrukci podepsala, je oprávněna jménem Oprávněné osoby takovou Instrukci podepsat. Takový důkaz musí být Emitentovi doručen taktéž nejpozději v Rozhodný den. V tomto ohledu Emitent zejména může požadovat

(i) předložení plné moci v případě, že za Oprávněnou osobu bude jednat zástupce, a/nebo (ii) dodatečné potvrzení Instrukce od Oprávněné osoby.

Uplatňuje-li Oprávněná osoba v souladu s mezinárodní smlouvou o zamezení dvojího zdanění, již je Česká republika smluvní stranou, nárok na daňové zvýhodnění, je povinna doručit Emitentovi, spolu s Instrukcí jako její nedílnou součást doklad o svém daňovém domicilu a další doklady, které si může Emitent a příslušné daňové orgány vyžádat. Bez ohledu na toto své oprávnění nebude Emitent prověřovat správnost a úplnost takových Instrukcí a neponese žádnou odpovědnost za škody způsobené prodlením Oprávněné osoby s doručením Instrukce ani nesprávností či jinou vadou takové Instrukce. V případě originálů cizích úředních listin nebo úředního ověření v cizině si Emitent může vyžádat poskytnutí příslušného vyššího nebo dalšího ověření, resp. apostily dle haagské úmluvy o apostilaci, podle toho, co je relevantní.

Emitent může dále žádat, aby veškeré dokumenty vyhotovené v cizím jazyce byly opatřeny úředním překladem do českého jazyka.

9.5 VČASNOST BEZHOTOVOSTNÍCH PLATEB

Závazek Emitenta zaplatit jakoukoli dlužnou částku v souvislosti s Dluhopisy se považuje za splněný řádně a včas, (a) pokud je příslušná částka poukázána Oprávněné osobě na bankovní účet uvedený ve Smlouvě o úpisu dle čl. 9.4. Emisních podmínek, nebo v Instrukci a v souladu s platebními podmínkami v takovém sdělení uvedenými, a (b) pokud je nejpozději do 5 pracovních dnů od vzniku nároku taková částka odepsána z bankovního účtu Emitenta.

Pokud kterákoli Oprávněná osoba sdělila Emitentovi takové platební údaje, které neumožňují platbu řádně provést nebo mu nesdělila žádné takové údaje, závazek Emitenta zaplatit jakoukoli dlužnou částku se považuje vůči takové Oprávněné osobě za splněný řádně a včas, pokud je příslušná částka odepsána z bankovního účtu Emitenta do 15 (patnácti) Pracovních dnů ode dne, kdy Emitent obdržel od Oprávněné osoby takové platební údaje, které umožňují platbu řádně provést; v takovém případě platí, že taková Oprávněná osoba nemá nárok na jakýkoli úrok nebo jiný výnos či doplatek za takový časový odklad.

Emitent není odpovědný za zpoždění platby jakékoli částky způsobené tím, že (a) Oprávněná osoba včas nedodala dokumenty nebo informace požadované od ní podle čl. 9.4 těchto Emisních podmínek, (b) takové informace, dokumenty nebo informace byly neúplné nebo nesprávné nebo (c) takové zpoždění bylo způsobeno okolnostmi, které nemohl Emitent ovlivnit. Oprávněné osobě v takovém případě nevzniká nárok na jakýkoli doplatek či úrok za časový odklad platby.

9.6 ZMĚNA ZPŮSOBU PROVÁDĚNÍ PLATEB

Emitent může rozhodnout o změně způsobu provádění plateb. Taková změna nesmí způsobit Vlastníkům dluhopisů újmu. Takové rozhodnutí bude Vlastníkům dluhopisů zpřístupněno stejným způsobem, jakým byly zpřístupněny tyto Emisní podmínky.

10. PŘEDČASNÁ SPLATNOST DLUHOPISŮ Z ROZHODNUTÍ EMITENTA A ŽÁDOST VLASTNÍKA O ODKOUPENÍ DLUHOPISŮ EMITENTEM, ZESPLATNĚNÍ DLUHOPISŮ

10.1 PŘEDČASNÁ SPLATNOST DLUHOPISŮ Z ROZHODNUTÍ EMITENTA

10.1.1 Rozhodnutí o předčasné splatnosti Emitentem

Emitent má právo rozhodnout o předčasné splatnosti Dluhopisů a splatit vydané Dluhopisy přede Dnem konečné splatnosti.

10.1.2 Splatnost

Emitent má právo předčasně splatit Dluhopisy k jím určenému dni (takový den, vedle jiných dnů takto označených v těchto Emisních podmínkách, také „Den předčasné splatnosti“), a to po splnění podmínky, že rozhodnutí o předčasném splacení Dluhopisů oznámí emailovou zprávou, nebo doporučeným dopisem na adresu uvedenou v Seznamu vlastníků alespoň 60 dní přede Dnem předčasné splatnosti.

Oznámení o předčasném splacení Dluhopisů z rozhodnutí Emitenta je neodvolatelné a zavazuje Emitenta přijmout k předčasnému splacení všechny Dluhopisy, o jejichž předčasnou splatnost požádal. Vlastník dluhopisů je povinen poskytnout Emitentovi veškerou součinnost, kterou Emitent může v souvislosti s takovým předčasným splacením požadovat.

Všechny nesplacené Dluhopisy budou Emitentem splaceny ve Jmenovité hodnotě spolu s narostlým a dosud nevyplaceným poměrným Výnosem oproti jejich předložení Vlastníky dluhopisů Emitentovi v Určené provozovně. Ode Dne předčasné splatnosti nejsou Dluhopisy svolané z rozhodnutí Emitenta úročeny.

10.2 ŽÁDOST VLASTNÍKA DLUHOPISŮ O ODKOUPENÍ DLUHOPISŮ EMITENTEM

10.2.1 Žádost Vlastníka dluhopisů

Vlastník dluhopisu má právo požádat Emitenta o odkoupení jím vlastněných Dluhopisů. Emitent však nemá povinnost žádosti Vlastníka dluhopisu vyhovět. Žádost Vlastníka dluhopisu o odkoupení („**Žádost o odkoupení**“) musí mít písemnou formu a musí z ní být zřejmý požadavek na odkoupení Dluhopisů a počet Dluhopisů, který má být Emitentem odkoupen. Žádost o odkoupení musí být podepsána Oprávněnou osobou a není-li podepsána před Emitentem, musí být podpis Oprávněné osoby úředně ověřen.

10.2.2 Splatnost

Pokud Emitent Žádost o odkoupení akceptuje písemným nebo elektronickým oznámením, Vlastníkovi dluhopisů vznikne nárok na odkoupení Dluhopisů Emitentem k poslednímu dni měsíce následujícím po měsíci, ve kterém Vlastník dluhopisů doručil Emitentovi na adresu Určené provozovny Žádost o odkoupení („**Den nároku na odkoupení**“).

10.2.3 Kupní cena

Kupní cena Dluhopisů odkoupených Emitentem na základě Žádosti o odkoupení bude stanovena Dohodou s Emitentem.

Kupní cena bude Emitentem uhrazena do 10 Pracovních dnů ode Dne nároku na odkoupení a současně předání Dluhopisů Vlastníkem dluhopisů Emitentovi v Určené provozovně.

10.3 ZESPLATNĚNÍ DLUHOPISŮ Z DŮVODU NEPLNĚNÍ ZÁVAZKŮ NA STRANĚ EMITENTA

10.3.1 Zesplatnění Dluhopisů

V případě, že Emitent:

- (a) poruší kterýkoli svůj závazek či prohlášení z čl. 6.1 Emisních podmínek a do 30 dnů od chvíle, kdy bude tato informace zjištěna kterýmkoliv Vlastníkem dluhopisů či Společným zástupcem, nesvolá Schůzi, jejímž programem bude dohoda s Vlastníky dluhopisů na dalším postupu, nebo
- (b) neuhradí jakýkoliv Výnos či jistinu Dluhopisů a do 30 dnů od nesplacení závazku nesvolá Schůzi, jejímž programem bude dohoda s Vlastníky dluhopisů na dalším postupu,
- (c) svolá Schůzi, ale při jejím konání nepředloží reálné řešení vzniklé situace porušení závazků dle bodu a) a b) tohoto článku 10.3.1 Emisních podmínek, které povede k jistému uspokojení pohledávek Vlastníků dluhopisů z Dluhopisů,

dojde k zesplatnění Dluhopisů, a to následující den po uplynutí lhůty uvedené v bodě a) nebo b) tohoto čl. 10.3.1 Emisních podmínek. V případě bodu c) dojde k zesplatnění následující den po konání Schůze.

11. PROMLČENÍ

Práva spojená s Dluhopisy se promlčují ve lhůtě platné dle Občanského zákoníku.

12. ADMINISTRÁTOR

12.1 ADMINISTRÁTOR A URČENÁ PROVOZOVNA

Administrátorem emise je Emitent.

Určená provozovna je na adrese uvedené v čl. 1 těchto Emisních podmínek.

12.2 DALŠÍ A JINÝ ADMINISTRÁTOR A JINÁ URČENÁ PROVOZOVNA

Emitent si vyhrazuje právo kdykoli určit Administrátora a určit jinou nebo další Určenou provozovnu, popřípadě určit další obstaravatele plateb.

Oznámení o určení Administrátora nebo Určené provozovny nebo o určení dalších obstaravatelů plateb Emitent zpřístupní Vlastníkům dluhopisů stejným způsobem, jakým byly zpřístupněny tyto Emisní podmínky.

12.3 VZTAH ADMINISTRÁTORA K VLASTNÍKŮM DLUHOPISŮ

Při výkonu činností podle případně uzavřené smlouvy s administrátorem jedná Administrátor jako zástupce Emitenta. Administrátor za závazky Emitenta plynoucí z Dluhopisů neručí a ani je jinak nezajišťuje. Při výkonu činností podle smlouvy s administrátorem Administrátor není v žádném právním vztahu s Vlastníky dluhopisů nebo Oprávněnými osobami, není-li ve smlouvě s administrátorem nebo v zákoně uvedeno jinak. Tím nejsou dotčeny právní vztahy Administrátora s Vlastníky dluhopisů nebo Oprávněnými osobami z jiných smluv než ze smlouvy s administrátorem.

13. SCHŮZE, ZMĚNY EMISNÍCH PODMÍNEK

13.1 PŮSOBNOST A SVOLÁNÍ SCHŮZE

13.1.1 Právo svolat Schůzi

Emitent nebo Vlastník dluhopisu nebo Společný zástupce mohou svolat Schůzi, je-li to třeba k rozhodnutí o společných zájmech Vlastníků dluhopisů, a to v souladu s Emisními podmínkami.

Náklady na organizaci a svolání Schůze hradí svolavatel, nestanoví-li právní předpisy něco jiného.

Svolavatel, pokud jím je Vlastník dluhopisu, je povinen v nezbytném časovém předstihu, nejpozději však 30 (třicet) kalendářních dnů před zamýšleným konáním Schůze doručit Emitentovi doporučenou poštou na adresu Určené provozovny oznámení o konání Schůze tak, aby mohlo dojít bez zbytečného prodlení k jeho uveřejnění (viz čl. 13.1.3 s přihlédnutím ke způsobu uveřejňování podle čl. 14), pro vyloučení pochybností se uvádí, že v takovém případě Emitent nebude povinen jakkoli zkoumat náležitosti takového oznámení a nebude jakkoli odpovědný za obsah takového oznámení, a současně doručit Emitentovi oznámením adresovaným na adresu Určené provozovny žádost o obstarání dokladu o počtu všech Dluhopisů opravňujících k účasti na jím, resp. jimi, svolávané Schůzi, tj. úplného opisu Seznamu vlastníků. Vlastník dluhopisu je povinen současně s oznámením o svolání Schůze zaslat program schůze včetně navrhovaných změn a požadavků. Emitent je povinen poskytnout přiměřenou součinnost svolavateli, Vlastníkovi dluhopisů, pro řádné svolání Schůze, a to minimálně v rozsahu zveřejnění informace o svolání Schůze na webových stránkách www.dluhopisy.cz, a poskytnutí úplného opisu Seznamu vlastníků, včetně telefonních a e-mailových kontaktů Vlastníků dluhopisů.

13.1.2 Schůze svolávaná Emitentem

Emitent je povinen neprodleně svolat Schůzi v případech uvedených níže v tomto čl. 13.1.2 a dalších případech stanovených aktuálně platnými obecně závaznými právními předpisy („**Změny zásadní povahy**“),

- (a) návrhu změny nebo změn Emisních podmínek, pokud se její souhlas ke změně Emisních podmínek vyžaduje podle právních předpisů;
- (b) návrhu na přeměnu Emitenta;

- (c) návrhu na uzavření ovládací smlouvy nebo smlouvy o převodu zisku bez ohledu na to, kterou smluvní stranou Emitent je;
- (d) návrhu na uzavření smlouvy, na jejímž základě dochází k dispozici s podnikem nebo jeho částí, bez ohledu na to, kterou smluvní stranou Emitent je, za předpokladu, že může být ohroženo řádné a včasné splacení Dluhopisů nebo vyplacení výnosu Dluhopisů;
- (e) je-li Emitent v prodlení s uspokojením práv spojených s Dluhopisy déle než 7 (sedm) kalendářních dnů ode dne, kdy právo mohlo být uplatněno; nebo
- (f) jiných změn, které mohou významně zhoršit schopnost Emitenta plnit závazky vyplývající z Dluhopisů.

13.1.3 Oznámení o svolání Schůze

Oznámení o svolání Schůze je svolavatel povinen oznámit způsobem uvedeným v čl. 14 těchto Emisních podmínek, a to nejpozději 30 (třicet) kalendářních dnů přede dnem konání Schůze.

Je-li svolavatelem Vlastník dluhopisů, nebo Společný zástupce, je povinen oznámení o svolání Schůze podle čl. 13.1.1 těchto Emisních podmínek ve stejné lhůtě doručit Emitentovi.

Je-li svolavatelem Emitent, je povinen oznámit svolání schůze na webových stránkách www.dluhopisy.cz a současně zaslat pozvánku e-mailem, nebo doporučenou poštou na adresu trvalého bydliště uvedenou Vlastníkem dluhopisů v Seznamu vlastníků, a to nejpozději 30 (třicet) kalendářních dnů přede dnem konání Schůze. Oznámení o svolání Schůze musí obsahovat alespoň (a) obchodní firmu, IČO a sídlo Emitenta, (b) označení Dluhopisů v rozsahu minimálně název Dluhopisu a Datum emise, (c) místo, datum a hodinu konání Schůze, přičemž místo, datum a hodina konání Schůze musí být určeny tak, aby co nejméně omezovaly možnost Vlastníků dluhopisů účastnit se Schůze / místem konání Schůze může být pouze město Praha, datum konání Schůze musí připadat na den, který je Pracovním dnem, čas začátku konání Schůze musí připadat na rozmezí od 8 do 16 hodin, (d) program jednání Schůze a, je-li navrhována změna ve smyslu čl. 13.1.2 těchto Emisních podmínek též návrh takové změny a jeho zdůvodnění a (e) den, který je Rozhodným dnem pro účast na Schůzi.

Schůze je oprávněna rozhodovat pouze o návrzích usnesení uvedených v oznámení o jejím svolání. Rozhodování o návrzích usnesení, které nebyly uvedeny na programu Schůze v oznámení o jejím svolání, je přípustné, pouze jsou-li na Schůzi přítomni všichni Vlastníci dluhopisů, kteří jsou oprávněni na této Schůzi hlasovat.

Pokud odpadne důvod pro svolání Schůze, bude odvolána stejným způsobem, jakým byla svolána, a to nejpozději 7 (sedm) kalendářních dnů před datem jejího konání.

13.2 OSOBY OPRAVNĚNÉ ÚČASTNIT SE SCHŮZE A HLASOVAT NA NÍ, ÚČAST DALŠÍCH OSOB

13.2.1 Osoby oprávněné účastnit se Schůze a hlasovat na ní, Rozhodný den pro účast na Schůzi

Schůze je oprávněn se účastnit a hlasovat na ní pouze

- (a) Vlastník dluhopisu, který je evidován jako Vlastník dluhopisu v Seznamu vlastníků ke konci dne, který o 7 (sedm) kalendářních dnů předchází den konání příslušné Schůze („**Rozhodný den pro účast na Schůzi**“), nebo
- (b) osoba, která se prokáže jako zmocněnec Vlastníka dluhopisu podle písm. (a) pro účely této Schůze.

K převodům Dluhopisů uskutečněným po Rozhodném dni pro účast na Schůzi se nepřihlíží.

13.2.2 Hlasovací právo

Každý Vlastník dluhopisů má tolik hlasů, kolik odpovídá poměru mezi jmenovitou hodnotou Dluhopisů v jeho vlastnictví k celkové jmenovité hodnotě všech vydaných a nesplacených či nezrušených Dluhopisů k Rozhodnému dni pro účast na Schůzi.

K Dluhopisům ve vlastnictví Emitenta k Rozhodnému dni pro účast na schůzi, které nezankly z rozhodnutí Emitenta ve smyslu čl. 8.3 těchto Emisních podmínek, se pro účely Schůze nepřihlíží.

Rozhoduje-li Schůze o odvolání Společného zástupce, nemůže Společný zástupce vykonávat hlasovací právo s Dluhopisy, které vlastní, a jeho hlasy se nezapočítávají do celkového počtu hlasů pro účely usnášeníschopnosti Schůze.

13.2.3 Účast dalších osob na Schůzi

Schůze je povinen se účastnit Emitent a dále jsou oprávněni účastnit se Schůze zástupci Administrátora, je-li určen, Společný zástupce, není-li jinak osobou oprávněnou k účasti na Schůzi a hosté přizvaní Emitentem. Schůze se dále účastní osoby zajišťující průběh této Schůze (např. předseda schůze, zapisovatel, notář apod.).

13.2.4 Účast na Schůzi s využitím prostředků komunikace na dálku

V oznámení o svolání Schůze může Emitent stanovit organizační a technické podmínky, za kterých se Vlastníci dluhopisů mohou účastnit Schůze s využitím elektronických prostředků, např. umožňujících přímý dálkový přenos Schůze obrazem a zvukem, nebo přímou dvousměrnou komunikaci mezi Schůzí a Vlastníkem dluhopisů nebo přímé písemné vyjádření Vlastníka dluhopisů k navrhovaným usnesením Schůze prostřednictvím emailové komunikace, na emailovou adresu Emitenta použitou pro rozeslání oznámení o svolání Schůze, a to i s předstihem před datem konání Schůze. V případě emailové komunikace dochází k ověření Vlastníka dluhopisů prostřednictvím použití emailové adresy uvedené ve Smlouvě o úpisu nebo oznámené Emitentovi do evidence v Seznamu vlastníků. Vlastník dluhopisu, který využije práva podle takto stanovených podmínek, se považuje za přítomného na Schůzi, se všemi právy z toho vyplývajících.

13.3 PRŮBĚH SCHŮZE, ROZHODOVÁNÍ SCHŮZE

13.3.1 Usnášeníschopnost

Schůze je usnášeníschopná, pokud se jí účastní Vlastníci dluhopisů (oprávnění v souladu s čl. 13.2 těchto Emisních podmínek hlasovat), jejichž jmenovitá hodnota představuje více než 30 % celkové jmenovité hodnoty vydaných a dosud nesplacených či nezrušených Dluhopisů. Před zahájením Schůze poskytne svolavatel informaci o počtu všech Dluhopisů, jejichž vlastníci jsou oprávněni se Schůze účastnit a hlasovat na ní.

13.3.2 Předseda Schůze

Schůzi svolané Emitentem předsedá předseda jmenovaný Emitentem. Schůzi svolané Vlastníkem dluhopisu předsedá předseda zvolený prostou většinou přítomných Vlastníků dluhopisů, s nimiž je spojeno právo na příslušné Schůzi hlasovat, přičemž do zvolení předsedy předsedá Schůzi osoba určená svolavatelem.

13.3.3 Rozhodování Schůze

Schůze o předložených otázkách rozhoduje formou usnesení.

K přijetí usnesení, jímž se (a) schvaluje návrh podle čl. 13.1.2 těchto Emisních podmínek nebo (b) ustavuje či odvolává Společný zástupce, je zapotřebí souhlas alespoň $\frac{3}{4}$ (tří čtvrtin) hlasů přítomných Vlastníků dluhopisů, s nimiž je v souladu s čl. 13.2 těchto Emisních podmínek spojeno hlasovací právo.

Ostatní usnesení jsou přijata, jestliže získají prostou většinu hlasů přítomných Vlastníků dluhopisů, s nimiž je v souladu s čl. 13.2 těchto Emisních podmínek spojeno hlasovací právo.

13.3.4 Odročení Schůze a náhradní Schůze

Pokud během 0,5 hodiny od stanoveného začátku Schůze není tato Schůze usnášeníschopná, pak bude taková Schůze bez dalšího rozpuštěna. Tím není dotčeno právo Emitenta nebo Vlastníků dluhopisů svolat náhradní Schůzi, bezprostředně po Schůzi, pokud je to v souladu s těmito Emisními podmínkami.

Pokud byla Schůze svolána za účelem rozhodnutí o změně Emisních podmínek a pokud během jedné 0,5 hodiny od stanoveného začátku Schůze není tato Schůze usnášeníschopná, pak bude

taková Schůze bez dalšího rozpuštěna. Je-li to nadále potřebné, svolavatel svolá náhradní Schůzi tak, aby se konala do 6 (šesti) týdnů ode dne, na který byla svolána původní Schůze. Konání náhradní Schůze s nezměněným programem jednání se oznámí Vlastníkům dluhopisů nejpozději do 15 (patnácti) dnů ode dne, na který byla svolána původní Schůze.

Náhradní Schůze je schopna se usnášet bez ohledu na podmínky uvedené v čl. 13.3 těchto Emisních podmínek.

13.4 NĚKTERÁ DALŠÍ PRÁVA VLASTNÍKŮ DLUHOPISŮ

13.4.1 Změny emisních podmínek

Pro vyloučení pochybností, souhlas Schůze vlastníků se nevyžaduje (a) ke změně Emisních podmínek přímo vyvolané změnou právní úpravy, (b) ke změně Emisních podmínek, která se netýká postavení nebo zájmů Vlastníků dluhopisů, nebo (c) v případě, že žádný z vydaných Dluhopisů není ve vlastnictví osoby odlišné od Emitenta.

Emitent bez zbytečného odkladu po jakémkoliv Změně emisních podmínek zpřístupní investorům způsobem, kterým byly zpřístupněny Emisní podmínky, tuto změnu Emisních podmínek a úplné znění Emisních podmínek po provedené změně.

Investor, který před zpřístupněním změny Emisních podmínek, ke které se vyžaduje předchozí souhlas Schůze vlastníků, souhlasil s koupí nebo s upsáním Dluhopisu a k tomuto Dluhopisu ještě nenabyl vlastnické právo, je oprávněn od koupě nebo upsání odstoupit ve lhůtě 5 (pět) pracovních dnů poté, co je zpřístupněna změna Emisních podmínek.

13.4.2 Důsledek hlasování proti některým usnesením Schůze

Jestliže Schůze souhlasila se Změnami zásadní povahy, pak osoba, která byla jako Vlastník dluhopisů oprávněna k účasti a hlasování na Schůzi podle čl. 13.2 těchto Emisních podmínek a podle zápisu z této Schůze hlasovala na Schůzi proti návrhu usnesení Schůze nebo se příslušné Schůze nezúčastnila („**Žadatel**“), může do 30 (třiceti) dnů od uveřejnění usnesení příslušné Schůze požadovat vyplacení jmenovité hodnoty Dluhopisů, jichž byla vlastníkem k Rozhodnému dni pro účast na Schůzi a které od takového okamžiku nezcizila, jakož i poměrného úrokového výnosu k takovým Dluhopisům narostlého v souladu s těmito Emisními podmínkami a dosud nevyplaceného.

Toto právo musí Žadatel uplatnit písemným oznámením („**Žádost**“) určeným Emitentovi na adresu Určené provozovny.

Výše uvedené částky se stávají splatnými 30 (třicet) dnů po dni, kdy byla Žádost doručena Emitentovi (takový den, vedle jiných dnů takto označených v těchto Emisních podmínkách, také „**Den předčasné splatnosti dluhopisů**“).

Pro předčasné splacení Dluhopisů podle čl. 13.4.2 se jinak přiměřeně použijí ustanovení čl. 9 těchto Emisních podmínek.

13.4.3 Usnesení o předčasné splatnosti Dluhopisů na žádost Vlastníků dluhopisů

Pokud je na pořadu jednání Schůze kterákoli ze záležitostí uvedených v čl. 13.1.2 (b) až (f) těchto Emisních podmínek a Schůze s takovými změnami zásadní povahy nesouhlasí, pak může Schůze i nad rámec pořadu jednání rozhodnout o tom, že pokud bude Emitent postupovat v rozporu s usnesením Schůze, je povinen předčasně splatit jmenovitou hodnotu a poměrnou část Výnosu těm Vlastníkům dluhopisů, kteří o to požádají („**Žadatel**“). Toto právo Žadatel uplatní písemným oznámením („**Žádost**“) určeným Emitentovi a doručeným na adresu Určené provozovny.

Výše uvedené částky se stávají splatnými 30 (třicet) dnů po dni, kdy byla Žádost doručena Emitentovi (takový den, vedle jiných dnů takto označených v těchto Emisních podmínkách, také „**Den předčasné splatnosti dluhopisů**“).

Pro předčasné splacení Dluhopisů podle čl. 13.4.3 se jinak přiměřeně použijí ustanovení čl. 9 těchto Emisních podmínek.

13.4.4 Náležitosti Žádosti

V Žádosti je nutno uvést počet kusů Dluhopisů, o jejichž splacení Žadatel v souladu s tímto článkem žádá. Žádost musí být písemná, podepsaná osobami oprávněnými jednat jménem Žadatele, přičemž jejich podpisy musí být úředně ověřeny.

Žadatel musí ve stejné lhůtě doručit do Určené provozovny i veškeré dokumenty požadované pro provedení výplaty podle čl. 9 těchto Emisních podmínek.

13.4.5 Zápis z jednání Schůze

O jednání Schůze pořizuje svolavatel, sám nebo prostřednictvím jím pověřené osoby, do 30 (třiceti) dnů od dne konání Schůze zápis, ve kterém uvede závěry Schůze, zejména usnesení, která taková Schůze přijala.

Pokud svolavatelem Schůze je Vlastník dluhopisů, pak musí být zápis ze Schůze doručen nejpozději ve lhůtě do 30 (třiceti) dnů od dne konání Schůze rovněž Emitentovi na adresu Určené provozovny.

Všechna rozhodnutí Schůze, která musí být uveřejněna, musí být doručena v potřebném časovém předstihu stanoveném Emitentem tak, aby mohla být dodržena lhůta stanovená právními předpisy a těmito Emisními podmínkami pro jejich uveřejnění.

Zápis ze Schůze je Emitent povinen uschovat do doby promlčení práv z Dluhopisů. Zápis ze Schůze je k dispozici k nahlédnutí Vlastníkům dluhopisů v běžné pracovní době v Určené provozovně.

Emitent je povinen ve lhůtě do 30 (třiceti) dnů ode dne konání Schůze uveřejnit všechna rozhodnutí Schůze, a to způsobem stanoveným v čl. 14 těchto Emisních podmínek.

Pokud Schůze projednávala usnesení o Změně zásadní povahy, musí být o účasti na Schůzi a o rozhodnutí Schůze pořízen notářský zápis. Pro případ, že Schůze takové usnesení přijala, musí být v notářském zápise uvedena jména těch osob oprávněných k účasti na Schůzi, které platně hlasovaly pro přijetí takového usnesení, a počty kusů Dluhopisů, které tyto osoby vlastnily k rozhodnému dni pro účast na Schůzi.

14. OZNÁMENÍ

Informace týkající se výkonu práv Vlastníků dluhopisů, oznámení o konání Schůze a jakékoliv jiné oznámení Vlastníkům dluhopisů bude platné a účinné, pokud bude vyhotoveno v českém jazyce a odesláno doporučenou poštou na adresu Vlastníka dluhopisu vedenou v Seznamu vlastníků anebo poskytnuto elektronickými prostředky, zejména emailovou zprávou zasílanou na emailovou adresu uvedenou ve Smlouvě o úpisu nebo v Seznamu vlastníků anebo vyvěšením na webových stránkách www.dluhopisy.cz anebo Webových stránkách Emitenta. Stanoví-li kogentní ustanovení relevantních právních předpisů či tyto Emisní podmínky pro zpřístupnění nebo uveřejnění některého z oznámení podle těchto Emisních podmínek jiný způsob, bude takové oznámení považováno za platně zpřístupněné nebo uveřejněné jeho zpřístupněním nebo uveřejněním předepsaným příslušným právním předpisem. V případě, že bude některé oznámení zpřístupňováno nebo uveřejňováno více způsoby, bude se za datum takového oznámení považovat datum jeho prvního zpřístupnění či uveřejnění.

Tyto Emisní podmínky byly podle zákona o dluhopisech bezplatně zpřístupněny nabyvatelům Dluhopisů na webových stránkách www.dluhopisy.cz a v sídle Emitenta na nosiči informací, který investorům umožňuje reprodukci Emisních podmínek v nezměněné podobě a uchování Emisních podmínek tak, aby mohly být využívány alespoň do data splatnosti Dluhopisů.

15. RIZIKA SPOJENÁ S INVESTICÍ DO DLUHOPISŮ

15.1 RIZIKA SPOJENÁ S DLUHOPISY

Dluhopisy nepředstavují pojištěné pohledávky

Na pohledávky Vlastníků dluhopisů se pro případ neschopnosti Emitenta dostat svým závazkům z vydaných Dluhopisů nevztahuje žádné zákonné nebo jiné pojištění. Tím se pohledávky z Dluhopisů liší například od pohledávek z vkladů u bank nebo od pohledávek z titulu neschopnosti obchodníka s cennými papíry plnit své závazky spočívající ve vydání majetku zákazníkům,

Riziko úrokové sazby

Vlastník Dluhopisů je vystaven riziku poklesu ceny Dluhopisu v důsledku změny tržních úrokových sazeb. Ceny dluhopisů a velikost tržní úrokové míry se chovají protichůdně. Držitele dluhopisu s pevnou úrokovou sazbou tak může postihnout riziko poklesu ceny takového dluhopisu, pokud by se zvýšily tržní úrokové sazby.

Riziko likvidity Dluhopisů

Riziko likvidity vydaných Dluhopisů je nízké. Dluhopisy lze prodat na sekundárním trhu, nalezne-li Vlastník dluhopisů osobu, která má zájem Dluhopisy koupit. Vlastník dluhopisů má dále možnost za podmínek upravených v článku 10.2.1 požádat Emitenta o odkoupení všech nebo částí jím vlastněných Dluhopisů, Emitent však nemá povinnost žádosti vyhovět.

Riziko předčasného splacení

Emitent je oprávněn emisi Dluhopisů předčasně splatit na základě vlastního rozhodnutí. Vlastník dluhopisů takové emise je vystaven riziku nižšího než předpokládaného výnosu z důvodu předčasného splacení.

15.2 RIZIKA SPOJENÁ S EMITENTEM***Kreditní riziko Emitenta***

Emitent se může v důsledku nepříznivého tržního prostředí, chybného rozhodnutí svého managementu nebo jiných vnějších či vnitřních faktorů stát neschopným plnit své splatné závazky včetně závazků z vydaných Dluhopisů. Emitent aplikuje řídicí a kontrolní mechanismy zaměřené na snižování tohoto rizika.

Riziko ztráty klíčových osob

Činnost klíčových osob Emitenta je rozhodující pro celkové řízení Emitenta a jeho schopnost zavádět a uskutečňovat podnikatelskou strategii. Emitent věří, že je schopen udržet a motivovat tyto osoby, nicméně přesto tuto skutečnost není schopen zaručit. Případná ztráta těchto osob by mohla negativně ovlivnit podnikání Emitenta, jeho hospodářské výsledky a finanční situaci.

Riziko regionu, politické riziko

Riziko regionu (státu) spočívá v dodatečném negativním vlivu na investice, úrokové sazby nebo měnové kurzy oproti ostatnímu světu. Obvykle je spojeno se změnou vývoje ekonomiky v důsledku měnové politiky centrální banky, fiskální politiky vlády či externích vlivů. Druhou příčinou zvýšeného rizika v regionu (státu) je mezinárodní politické riziko. Mezinárodní politika vedoucích představitelů (vlády) může zapříčinit negativní vývoj cen nemovitostí, úrokových sazeb, měnových kurzů.

Riziko vyšší moci

Může nastat událost vyšší moci, která se vymyká kontrole Emitenta, např. války, vzpoury, přírodní katastrofy, znárodnění majetku Emitenta, neoprávněného zásahu státních orgánů (např. nařízením jednání, zdržení se jednání, zákaz činnosti), neoprávněné udělení pokut a sankcí státními orgány, neoprávněné obstavení účtů, neoprávněné zabavení majetku apod., která bude mít negativní dopad na hospodářské výsledky Emitenta.

Riziko konkurence

Emitent je účastníkem hospodářské soutěže v konkurenčním odvětví. Z tohoto důvodu musí pružně reagovat na měnící se situaci na trhu a chování konkurence. V podmínkách silné konkurence může dojít k tomu, že nebude schopen reagovat odpovídajícím způsobem na konkurenční prostředí, což by mohlo vést ke zhoršení hospodářské situace Emitenta.

Investor by měl zvážit při koupi Dluhopisů všechna výše uvedená rizika.

16. TRENDY NA TRHU PODNIKÁNÍ EMITENTA

Na Emitenta budou působit zejména trendy české ekonomiky.

Ekonomika České republiky nadále roste, růst HDP za rok 2018 činil 3,0 %.¹ Vzhledem k očekávanému zhoršení vnějšího prostředí se snížila predikce ekonomického růstu v roce 2019 z 2,5 % na 2,4 %, pro rok 2020

¹ Tvorba a užití HDP – 4. čtvrtletí 2018. ČSÚ. [online]. Dostupné z: <https://www.czso.cz/csu/czso/cři/tvorba-a-uziti-hdp-4-ctvrtleti-2018>

činí predikce také 2,4 %. Nejvýznamnějším růstovým faktorem by měla být spotřeba domácností v důsledku rostoucích mezd, nízké nezaměstnanosti a zvýšení starobních důchodů. Inflace by se měla v roce 2019 pohybovat okolo 2,3 % a v roce 2020 1,6 %.² Přetrvává historicky nejnižší nezaměstnanost, predikce míry nezaměstnanosti na rok 2019 i 2020 činí 2,2 %.

V souvislosti s předmětem podnikání bude Emitenta ovlivňovat situace na realitním trhu, a to v segmentu průmyslových nemovitostí. Realitní trh v oblasti průmyslových a skladových nemovitostí na konci prvního čtvrtletí 2019 dosáhl celkové rozlohy 7,97 mil. m². V Praze trh překonal magický milník tří milionů m², a je tak největším v zemi. Následuje ho Plzeňsko a jižní Morava. Během prvního čtvrtletí 2019 bylo dokončeno celkem 168.300 m² nových průmyslových prostor. Ve srovnání se stejným obdobím roku 2018 se jedná o pokles o více než jednu pětinu. Většina z těchto prostor přitom byla na trh uvedena s již zajištěnými nájemci. Zajímavý vývoj lze pozorovat především u míry neobsazenosti, která je sice nadále velmi nízká, ale oproti stejnému období v roce 2018 (4,2 %) vzrostla v České republice na 4,8 %. Je to především v důsledku spekulativní výstavby, která se již několik čtvrtletí po sobě zvyšuje. Zatím nedosahuje předkrizových hodnot, ale ve srovnání s ostatními trhy je již nad evropským průměrem. Nicméně silné poptávce se daří tyto prostory v průběhu výstavby z velké části absorbovat a tak se neobsazenost evropskému průměru nijak nevyvíká.³

Všechny výše uvedené skutečnosti by měly mít pozitivní nebo neutrální dopad na podnikání Emitenta a jeho hospodářské výsledky. Změna trendu pozitivního vývoje české ekonomiky na negativní by dle názoru Emitenta měla za následek stagnaci nebo pokles zájmu o služby Emitenta. Toto by se negativně promítlo do hospodářských výsledků Emitenta a schopnosti splácet závazky z Dluhopisů.

17. ZDANĚNÍ DLUHOPISŮ V ČESKÉ REPUBLICCE

Jistina

Splacení jmenovité hodnoty Dluhopisů, výplaty úrokových výnosů z Dluhopisů budou prováděny bez srážky daní případně poplatků jakéhokoli druhu, ledaže taková srážka daní nebo poplatků bude vyžadována příslušnými právními předpisy České republiky účinnými ke dni takové platby. Bude-li jakákoli taková srážka daní nebo poplatků vyžadována příslušnými právními předpisy České republiky účinnými ke dni takové platby, nebude Emitent povinen hradit Vlastníkům dluhopisů žádné další částky jako náhradu těchto srážek daní nebo poplatků.

Úrok

Úrok vyplácený fyzické osobě, která je českým daňovým rezidentem, podléhá dani ve výši 15 %.

Úrok vyplácený fyzické osobě, která je českým daňovým rezidentem nebo podniká v České republice prostřednictvím stálé provozovny a která nabyla dluhopis v rámci podnikání v České republice, podléhá dani z příjmů fyzických osob v sazbě 15 % (pro rok 2019). Přesahuje-li základ daně 48násobek průměrné mzdy, uplatní se solidární zvýšení daně ve výši 7 % z kladného rozdílu mezi součtem příjmů zahrnovaných do dílčího základu daně ze závislé činnosti a dílčího základu daně z podnikání v příslušném zdaňovacím období a 48násobkem průměrné mzdy.

Úrok vyplácený právnické osobě, která je českým daňovým rezidentem, nebo není českým daňovým rezidentem a zároveň podniká v České republice prostřednictvím stálé provozovny, tvoří součást obecného základu daně a podléhá dani z příjmů právnických osob v sazbě 19 % (pro rok 2019).

Zisky/ztráty z prodeje

Zisky z prodeje dluhopisů realizované fyzickou osobou,

- která je českým daňovým rezidentem, anebo která
- není českým daňovým rezidentem, ale podniká v České republice prostřednictvím stálé provozovny, anebo která
- není českým daňovým rezidentem a příjem z prodeje dluhopisů jí plyne od kupujícího, který je českým

² Makroekonomická predikce České republiky, duben 2019. *Ministerstvo financí České republiky*. [online]. 2019. Dostupné z: <https://www.mfcr.cz/cs/verejny-sektor/makroekonomika/makroekonomicka-predikce/2019/makroekonomicka-predikce-duben-2019-34882>

³ <https://logistika.ihned.cz/c1-66581450-prumyslove-nemovitosti-dosahly-rozlohy-temer-osmi-milionu-ctvrecnich-metru-nejvetsi-trh-ma-praha-nasleduje-plzensko-a-jizni-morava>

daňovým rezidentem nebo od české stálé provozovny kupujícího, který není českým daňovým rezidentem, se zahrnují do obecného základu daně z příjmu fyzických osob a podléhají dani v sazbě 15 % (pro rok 2019). Přesahuje-li základ daně podnikající fyzické osoby, která nabyla dluhopis v rámci podnikání, 48násobek průměrné mzdy, uplatní se solidární zvýšení daně ve výši 7 % z kladného rozdílu mezi součtem příjmů zahrnovaných do dílčího základu daně ze závislé činnosti a dílčího základu daně z podnikání v příslušném zdaňovacím období a 48násobkem průměrné mzdy.

Ztráty z prodeje dluhopisů jsou u nepodnikajících fyzických osob (osoba nemá dluhopis zahrnutý do obchodního majetku) obecně daňově neúčinné, ledaže jsou v témže zdaňovacím období zároveň vykázány zdanitelné zisky z prodeje jiných cenných papírů; v tom případě je možné ztráty z prodeje dluhopisů považovat za daňově účinné až do výše zisků z prodeje ostatních cenných papírů (tzn. fyzická osoba nepodnikatel nemůže vykázat celkovou ztrátu z prodeje cenných papírů v daném roce).

Zisky z prodeje dluhopisů realizované právnickou osobou,

- která je českým daňovým rezidentem, anebo která
- není Českým daňovým rezidentem a zároveň podniká v České republice prostřednictvím stálé provozovny, anebo která
- není českým daňovým rezidentem a příjem z prodeje dluhopisů jí plyne od kupujícího, který je českým daňovým rezidentem nebo od české stálé provozovny kupujícího, který není českým daňovým rezidentem,

se zahrnují do obecného základu daně z příjmů právnických osob a podléhají dani v sazbě 19 % (pro rok 2019). Ztráty z prodeje dluhopisů jsou u této kategorie osob obecně daňově účinné.

Příjmy z prodeje dluhopisů u fyzických osob, které nemají dluhopis zahrnut v obchodním majetku, mohou být za určitých podmínek osvobozeny od daně z příjmů, pokud mezi nabytím a prodejem dluhopisů uplyne doba alespoň 3 let. Od daně mohou být osvobozeny také příjmy z prodeje dluhopisů u fyzických osob, které nemají dluhopis zahrnut v obchodním majetku, pokud příjem z prodeje cenných papírů a příjem z podílů připadající na podílový list při zrušení podílového fondu v jejich úhrnu u poplatníka nepřesáhne ve zdaňovacím období 100 000 korun.

V případě prodeje dluhopisů vlastníkem, který není českým daňovým rezidentem a současně není daňovým rezidentem členského státu Evropské unie nebo Evropského hospodářského prostoru, kupujícím, který je českým daňovým rezidentem, nebo osobě, která není českým daňovým rezidentem a která zároveň podniká v České republice prostřednictvím stálé provozovny a kupuje dluhopisy do majetku této stálé provozovny, je kupující obecně povinen při úhradě kupní ceny dluhopisů srazit zajištění daně z příjmů ve výši 1 % z tohoto příjmu. Správce daně může, avšak nemusí, považovat daňovou povinnost poplatníka (prodávajícího daňového nerezidenta) uskutečněním srážky podle předchozí věty za splněnou, avšak povinnost podat daňové přiznání dle následující věty nezaniká. Prodávající je v tomto případě obecně povinen podat v České republice daňové přiznání nebo správce daně může daň vyměřit do konce lhůty pro vyměření daně. Sražené zajištění daně se započítává na celkovou daňovou povinnost daňového nerezidenta. Částka zajištění daně se zaokrouhluje na celé Kč nahoru (pro rok 2019).

18. ROZHODNÉ PRÁVO A JAZYK

Práva a povinnosti vyplývající z Dluhopisů se budou řídit a vykládat v souladu s právními předpisy České republiky.

Emisní podmínky mohou být přeloženy do dalších jazyků. V takovém případě, dojde-li k rozporu mezi různými jazykovými verzemi, bude rozhodující verze česká.

V Praze, 27. 11. 2019

.....
Mgr. Milan Filo, jednatel
Bio Jičín, s.r.o.

**PŘÍLOHA Č. 1 EMISNÍCH PODMÍNEK DLUHOPISŮ
BICZ EKO HALY 8/2022**

RUČITELSKÉ PROHLÁŠENÍ

ve vztahu k

Dluhopisům BICZ EKO HALY 8/2022

Maximální objem emise 25.000.000 Kč

Dluhopisy v nominální hodnotě 50.000 Kč

Splatné 1. 12. 2022

VZHLEDEM K TOMU, ŽE:

- A. **Bio Jičín, s.r.o.** se sídlem Revoluční 724/7, Staré Město, 110 00 Praha 1, zapsaná v obchodním rejstříku vedeném Městským soudem v Praze, oddíl C, vložka 214798, IČ 275 34 162 (dále jen „**Emitent**“) se rozhodla vydat dluhopisy s názvem BICZ EKO HALY 8/2022 v celkové nominální hodnotě až 25.000.000 Kč, v nominální hodnotě jednoho dluhopisu 50.000 Kč, splatné 1. 12. 2022 (dále jen „**Dluhopisy**“) s tím, že Dluhopisy budou vydány v souladu s emisními podmínkami (dále jen „**Emisní podmínky**“); a
- B. Společnost **BICZ a.s.**, IČ 069 69 321, se sídlem Pražská 777, 252 64 Velké Přílepy, je jediný společník Emitenta (dále jen „**Ručitel 1**“); a
- C. Pan **Milan Filo**, narozený dne 25. prosince 1979, trvale bytem Štěnkov 69, 503 46 Třebechovice pod Orebem, je jediný jednatel Emitenta a 50% akcionář jediného společníka Emitenta (dále jen „**Ručitel 2**“); a
- D. Pan **Robin Šimek**, narozený dne 1. července 1983, trvale bytem Svinná 26, 517 03 Skuhrov nad Bělou, je 50% akcionář jediného společníka Emitenta (dále jen „**Ručitel 3**“) (Ručitel 1, Ručitel 2 a Ručitel 3 společně dále jen „**Ručitelé**“); a
- E. Ručitelé souhlasí se zajištěním závazků z Dluhopisů ručitelským prohlášením (dále jen „**Ručitelské prohlášení**“);

Ručitelé činí následující

1. RUČITELSKÉ PROHLÁŠENÍ

- 1.1 Podle ustanovení § 2018 a násl. zákona č. 89/2012 Sb., občanský zákoník, v platném znění (dále jen „**Občanský zákoník**“) se Ručitelé zavazují, že společně a nerozdílně uspokojí pohledávky každého vlastníka dluhopisu (dále jen „**Vlastník dluhopisu**“) z Dluhopisů za Emitentem na základě jeho doručené písemné žádosti, pokud Emitent nesplní Zajištěné závazky (jak je tento pojem definován níže) řádně a včas.

Pro účely tohoto Ručitelského prohlášení se „**Zajištěnými závazky**“ rozumí (i) peněžité závazky Emitenta vůči Vlastníkům dluhopisů vyplývající z Dluhopisů a zahrnující peněžité závazek zaplatit jmenovitou hodnotu Dluhopisů a úrokový výnos, úrok z prodlení, náhrady škody; a (ii) jakékoli peněžité závazky Emitenta vůči Vlastníkům dluhopisů vzniklé v důsledku neplnatosti a/nebo zrušení Dluhopisů (včetně jakýchkoli závazků vzniklých z bezdůvodného obohacení).

- 1.2 Závazek Ručitelů podle tohoto článku je splatný nejpozději třicátý den následující po obdržení písemné výzvy k úhradě od Vlastníka dluhopisu.
- 1.3 Vlastník dluhopisu je oprávněn vykonat svá práva podle tohoto článku, kdykoli bude Emitent v prodlení se zaplacením Zajištěných závazků, aniž by předtím musel vyzvat k plnění Emitenta nebo mu poskytnout jakoukoli dodatečnou lhůtu k plnění.

2. PODMÍNKY RUČITELSKÉHO PROHLÁŠENÍ

- 2.1 Ručitelé poskytují ručení do doby úplného splnění a uspokojení pohledávek Vlastníků dluhopisů odpovídajících Zajištěným závazkům Emitentem.

- 2.2 Závazky Ručitelů vyplývající z tohoto Ručitelského prohlášení představují přímé, obecné, nezajištěné, nepodmíněné a nepodřízené závazky Ručitele, které jsou a budou co do pořadí svého uspokojení rovnocenné jak mezi sebou navzájem, tak vůči všem dalším současným i budoucím nepodřízeným a nezajištěným závazkům Ručitelů s výjimkou závazků, u nichž stanoví jinak kogentní ustanovení právních předpisů.

3. EMISNÍ PODMÍNKY

Ručitelé tímto potvrzují, že jsou seznámeni s Emisními podmínkami a Zajištěnými závazky.

4. PODŘÍZENOST SUBROGAČNÍHO NÁROKU

Veškeré pohledávky Ručitelů za Emitentem vzniklé v důsledku toho, že Ručitelé uspokojili pohledávky Vlastníků dluhopisů za Emitentem, se uspokojí až po úplném uspokojení všech ostatních pohledávek Vlastníků dluhopisů za Emitentem; to se sjednává i pro případ úpadku Emitenta v souladu s § 172 zákona č. 182/2006 Sb., o úpadku a způsobech jeho řešení (insolvenční zákon).

5. PLATBY

Všechny platby Ručitelů podle tohoto Ručitelského prohlášení se provedou stejným způsobem jako platby učiněné Emitentem Vlastníkům dluhopisů podle Emisních podmínek. Všechny platby učiněné Ručiteli místo Emitenta na základě tohoto Ručitelského prohlášení budou učiněny bez jakýchkoli srážek daní či poplatků jakéhokoli druhu, ledaže taková srážka daní nebo poplatků bude vyžadována právními předpisy. Budou-li jakékoli takové srážky či poplatky vyžadovány, nebudou Ručitelé povinni hradit Vlastníkům dluhopisů žádné další částky jako náhradu těchto částek.

6. PROHLÁŠENÍ

- 61 Ručitelé tímto prohlašují a zaručují Vlastníkům dluhopisů, že závazky z tohoto Ručitelského prohlášení představují jejich platné, účinné a vymahatelné závazky v souladu s podmínkami obsaženými v Emisních podmínkách.
- 62 Ručitelé prohlašují a zaručují Vlastníkům dluhopisů, že mají všechna nezbytná oprávnění a způsobilost k vydání tohoto Ručitelského prohlášení.
- 63 Ručitelé prohlašují a zaručují, že obdrželi všechny souhlasy (je-li jich třeba), které jsou potřeba k vystavení tohoto Ručitelského prohlášení a k uspokojení Zajištěných závazků.

7. ZÁVĚREČNÁ USTANOVENÍ

- 71 Toto Ručitelské prohlášení se bude řídit a bude vykládáno v souladu s právem České republiky, zejména zákonem č. 89/2012 Sb., občanským zákoníkem.
- 72 Vznikne-li jakýkoli spor v souvislosti s tímto Ručitelským prohlášením, včetně otázek týkajících se jeho existence, platnosti nebo ukončení, bude takový spor předložen a s konečnou platností řešen místně příslušným soudem.

v
v dne 6.12.2019

Za BICZ a.s., Ručitele 1



Mgr. Milan Filo, jednatel
(úředně ověřený podpis)

Ověřovací doložka pro legalizaci Poř.č.: 50001-0065-0122
Podle ověřovací knihy pošty: Hradec Králové 1
Vlastnoručně podepsal: MILAN FILO

Datum a místo narození: 25.12.1979, CHRUDIM, CZ

Adresa pobytu: TŘEBECHOVICE POD OREBEM, ŠTĚNKOV 69, CZ

Druh a č. předlož. dokl. totožnosti: [redacted]
Občanský průkaz

Hradec Králové 1 dne 06.12.2019
Hrubá Helena

Podpis, úřední razítko



Mgr. Milan Filo, Ručitel 2
(úředně ověřený podpis)

Ověřovací doložka pro legalizaci Poř.č.: 50001-0065-0123
Podle ověřovací knihy pošty: Hradec Králové 1
Vlastnoručně podepsal: MILAN FILO

Datum a místo narození: 25.12.1979, CHRUDIM, CZ

Adresa pobytu: TŘEBECHOVICE POD OREBEM, ŠTĚNKOV 69, CZ

Druh a č. předlož. dokl. totožnosti: [redacted]
Občanský průkaz

Hradec Králové 1 dne 06.12.2019
Hrubá Helena

Podpis, úřední razítko



Ing. Robin Šimek, Ručitel 3
(úředně ověřený podpis)

Ověřovací doložka pro legalizaci Poř.č.: 50011-0025-0150
Podle ověř. knihy pošty: Hradec Králové 11
Uznal podpis na listině za vlastní: ROBIN ŠIMEK

Datum a místo narození: 01.07.1983, VÍTKOV, CZ

Adresa pobytu: SKUHROV NAD BĚLOU, SVINNÁ, SVINNÁ 26, CZ

Druh a č. předlož. dokl. totožnosti: [redacted]
Občanský průkaz

Hradec Králové 11 dne 06.12.2019
Marešová Kristýna

Podpis, úřední razítko

